

# **TRANSFORMAČNÍ PLÁN**

## **DOMOVA SOCIÁLNÍCH SLUŽEB CHOTĚLICE**



**Účelem transformačního plánu je nastavit proces transformace pobytové sociální služby, včetně popisu výchozího stavu poskytované podpory uživatelům pobytového zařízení ústavního typu<sup>1</sup> a cílového stavu po transformaci obsahujícího návrh nového zajištění služeb v komunitě<sup>2</sup>.**

*Plán vychází z potřeb stávajících uživatelů dané pobytové sociální služby a nabídky komunitních sociálních služeb v regionu.*

*Pro zpracování transformačního plánu doporučujeme využít přiloženou metodiku.*

## Poskytovatel

název poskytovatele	Domov sociálních služeb Chotělice
statutární zástupce	Bc. Milan Jánský
právní forma	Příspěvková organizace
adresa	Chotělice 89 503 53 Smidary
Internetová adresa	<a href="http://www.dsschotelice.cz">www.dsschotelice.cz</a>
e-mail	<a href="mailto:info@dsschotelice.cz">info@dsschotelice.cz</a>
telefon	495 496 204
zřizovatel organizace	Královéhradecký kraj Pivovarské náměstí 1245 500 03 Hradec Králové
IČ poskytovatele	00579025

## 1. Výchozí stav (služba ústavního charakteru) k 1. 2. 2022

### 1.1. Pobytová sociální služba (pokud je služeb více, zkopírujte tabulku a pro každou službu ji vyplňte zvlášť)

druh služby	Domov pro osoby se zdravotním postižením
cílová skupina (včetně specifik)	Osoby od 19 let věku, zejména se středním až těžkým mentálním či kombinovaným postižením, kteří mají bydliště v Královéhradeckém kraji, případně s prokázanou funkční vazbou na Královéhradecký kraj.
registrační identifikátor	registrovaná kapacita ústavní služby
9445282	70

<sup>1</sup> Pobytovým zařízením ústavního typu je myšlená pobytová sociální služba s kapacitou větší než 18 uživatelů, v níž jsou lidé izolováni od širšího společenství. Jedná se o instituci poskytující uživatelům nepřetržitou péči spojenou s ubytováním, stravováním a dalšími službami nahrazujícími běžný způsob života.

<sup>2</sup> Za komunitní sociální službu se považují všechny služby sociální péče poskytované v terénní nebo ambulantní formě. Za komunitní službu sociální péče je považována též služba poskytovaná v pobytové formě, jestliže v jedné budově/objektu (případně areálu nebo v místě blízkém) je kapacita lůžek (uživatelů) nižší nebo rovna 18 (do této kapacity se započítávají také další pobytové nebo ambulantní služby poskytované v dané budově/objektu/areálu nebo v místě blízkém).

## 1.2. Celkový přehled zařízení a jejich klientů k 1. 2. 2022

Zařízení <sup>3</sup>	Objekty <sup>4</sup>	Celkový počet klientů	Pohlaví klientů		Stupeň závislosti				Počet klientů k transformaci
			muž	žena	I.	II.	III.	IV.	
Domov sociálních služeb Chotělice	Zámek	55	54	1	0	10	26	19	55
Domov sociálních služeb Chotělice	Bytový dům	14	12	2	1	13	0	0	14

## 1.3. Popis předchozí transformace, byla-li realizována

Uveďte, v jaké fázi je transformace sociální služby, zda má poskytovatel službu komunitního charakteru a zda již byli nějací klienti přestěhováni do komunitní služby.

Poskytovatel má, resp. měl zřizovatelem, Královéhradeckým kraje, schválen Plán realizace změny (usnesením Rady Královéhradeckého kraje č. RK/22/1363/2018 ze dne 20.8.2018) vč. jeho aktualizace (usnesení č. RK/26/1356/2020 ze dne 24.8.2020). Aktualizace Plánu realizace změny v roce 2018 zohlednila vývoj struktury klientů a kapacit služby poskytovatele od výchozího stavu v roce 2017 a současně cíle Střednědobého plánu sociálních služeb Královéhradeckého kraje 2021 až 2023. Kroky k realizaci transformace zařízení tak byly zahájeny, podrobnější informace jsou obsaženy ve Studii proveditelnosti Transformačního plánu Domova sociálních služeb Chotělice, příloze č. 1 TP. Předložený Transformační plán je tedy v zásadě v pořadí druhou aktualizací rozvojového dokumentu poskytovatele. Reflektuje vývoj potřeb a nezbytné míry podpory klientů služby, požadavky aktualizovaných Kritérií sociálních služeb komunitního charakteru a kritérií transformace a deinstitucionalizace a další dokumenty pro proces transformace vydané MPSV. V souvislosti s aktualizací formulářů MPSV (vzor transformačního plánu) je dokument Plánu realizace změny přepracován.

## 1.4. Přehled zařízení, která jsou předmětem transformace (pokud je zařízení více, zkopírujte tabulku a pro každé zařízení ji vyplňte zvlášť)

název zařízení	Domov sociálních služeb Chotělice		
vedoucí zařízení	Bc. Milan Jánský		
adresa	telefon	e-mail	
Chotělice 89, 503 53 Smidary	495 496 204, 602 238 220	<a href="mailto:mjansky@dsschotelice.cz">mjansky@dsschotelice.cz</a>	

## 1.5. Objekty zařízení, které jsou předmětem transformace (pokud je objektů více, zkopírujte tabulku a pro každý objekt ji vyplňte zvlášť)

charakter objektu (popis budovy a areálu)	<p><b>Budova zámku</b></p> <p>V budově zámku žije v současné době 55 klientů. Jedná se o dvoupodlažní částečně podsklepený objekt, v novější části po délce s využívaným podkrovím. Původní část postavená v půdorysném písmenu J byla dostavěna do čtvercového půdorysu, střed tvoří vnitřní uzavřené atrium, do kterého se vstupuje úzkým průchodem.</p>
---	--

<sup>3</sup> Uveďte název zařízení.

<sup>4</sup> Popište charakter objektu/budovy (např. rodinný dům, zámek).

	<p>Objekt je zděný z cihel plných proměnlivé tloušťky od 450 mm do 500 mm v 1.NP. a až po 900 mm v 1.NP. Konstrukční výšky podlaží jsou 4,3m a 4,15 m.</p> <p>Další nemovitosti, které se nacházejí v areálu organizace a jsou součástí DSS Chotělice: budova prádelny, kotelna, tělocvična s přístavbou, letní pracovní dílna, skleník, hospodářská budova, garáže, dřevěný altán pro letní aktivity klientů, administrativní budova ředitelství.</p>		
umístění v lokalitě (velikost obce, návaznost na okolí, dostupnost veřejných služeb, dopravní dostupnost)	<p>Domov sociálních služeb Chotělice je umístěn v prostředí rozlehlého upravovaného parku a zahrady v obci Chotělice (ta je cca 10 km od Nového Bydžova).</p> <p>Obec Chotělice má cca 300 obyvatel. K její vybavenosti patří: HD – zastávka bus směr N. Bydžov, Jičín, hospoda patřící místním myslivcům, hasičárna, víceúčelové hřiště, volební místnost v bývalé kempeličce. Ostatní, např. obchody, kostel, zdravotní středisko, obecní úřad, stanice železnice, MŠ a ZŠ, čerpací stanice, knihovna, pošta atd. se nachází v obci Smidary (obec cca 3 km od Chotělic směrem na Nový Bydžov).</p>		
stav objektu (stáří, stav nemovitostí z pohledu potřeby investic)	<p>Budova zámku je stará cca 130 let, jejíž součástí je i přístavba (cca 25 let stará). Budova prošla v letech 2004 - 2007 rozsáhlou vnitřní rekonstrukcí dispozičního řešení (vybudovány dvoulůžkové a třílůžkové pokoje) a dále v letech 2010 - 2012 další větší rekonstrukcí (půdní vestavba, nová střešní krytina a celková oprava pláště budovy - fasády). Větší investice nejsou v současné době potřebné.</p>		
závazek udržitelnosti investic (zdroj, doba trvání – do kdy platí)	<p>Závazek udržitelnosti investice (finanční zdroj MPSV, Program reprodukce majetku 113 310 - Rozvoj a obnova materiálně technické základny sociálních služeb, r. 2010, příjemce Královéhradecký kraj, závazek: minimálně po dobu 20 let bude v objektu poskytována sociální služba), tj. závazek poskytování sociálních služeb v budově zámku do r. 2030.</p>		
památková ochrana	NE		
Celkem počet pokojů	1 lůžko	2 lůžka	3 lůžka a více
	2	21	4
další dispozice, které ovlivňují kvalitu života a práva uživatelů (společné stravovací místnosti, společné hygienické zázemí, rodinné buňky/domácnosti apod.)	<p>Společné stravovací/společenské místnosti.          Společná hygienická zázemí – 7x společné WC a 3x společná koupelna pro klienty ubytované v I.NP.          V přízemí je pro každou domácnost (6-9 klientů) vždy 2x WC a 1x společná koupelna.          V budově jsou také dvoulůžkové a třílůžkové pokoje.          Centrální kuchyň.          Společné aktivizační dílny.</p>		
vlastník objektu	Královéhradecký kraj		

charakter objektu (popis budovy a areálu)	<p><b>Budova bytového domu</b>          V bytovém domě, který je cca 30 m vzdálen od hlavní budovy bydlí v současné době 14 klientů.          Bytový dům je podsklepený dvoupodlažní objekt s valbovou střechou s využitým podkrovím. Objekt je zděný, obvodový plášť je z cihlového zdiva CDk tl. 365 mm. Nástavba podkrovních bytů byla realizována v roce 1996 na objekt s plochou střechou. V každém podlaží jsou dvě bytové jednotky, znamená to, že budova obsahuje šest samostatných bytů. Konstrukční výška je 2,85 m, světlá výška je 2,55 m.</p>
---	--

umístění v lokalitě (velikost obce, návaznost na okolí, dostupnost veřejných služeb, dopravní dostupnost)	Domov sociálních služeb Chotělice je umístěn v prostředí rozlehlého upravovaného parku a zahrady v obci Chotělice (ta je cca 10 km od Nového Bydžova). Obec Chotělice má cca 300 obyvatel. K její vybavenosti patří: HD – zastávka bus směr N. Bydžov, Jičín, hospoda patřící místním myslivcům, hasičárna, víceúčelové hřiště, volební místnost v bývalé kempeličce. Ostatní, např. obchody, kostel, zdravotní středisko, obecní úřad, stanice železnice, MŠ a ZŠ, čerpací stanice, knihovna, pošta atd. se nachází v obci Smidary (obec cca 3 km od Chotělic směrem na Nový Bydžov).		
stav objektu (stáří, stav nemovitostí z pohledu potřeby investic)	Bytový dům byl postaven v letech 1970–1971 (4 byty) jako byty pro zaměstnance organizace. V roce 1995 byla provedena nástavba 2. patra, kde vznikly další 2 bytové jednotky. Budova prošla dále v letech 2014–2015 velkou investiční akcí (zateplení objektu včetně fasády, výměna výplní otvorů a nová střešní krytina, zdroj: Operační program Životní prostředí a zemědělství, příjemce Ústav sociální péče pro mentálně postiženou mládež Chotělice/DSS Chotělice, závazek udržitelnosti do roku 2022. Větší investice nejsou v současné době potřebné.		
závazek udržitelnosti investic (zdroj, doba trvání – do kdy platí)	NE Pozn. Investiční akce z roku 2014–2015, zdroj: Operační program Životní prostředí a zemědělství, příjemce Ústav sociální péče pro mentálně postiženou mládež Chotělice/DSS Chotělice, závazek po době udržitelnosti.		
památková ochrana	NE		
Celkem počet pokojů	1 lůžko	2 lůžka	3 lůžka a více
		7	
další dispozice, které ovlivňují kvalitu života a práva uživatelů (společné stravovací místnosti, společné hygienické zázemí, rodinné buňky/domácnosti apod.)	Není možný bezbariérový přístup. Máme obsazeny 4 byty. Ve 3 bytech bydlí 4 klienti a v jednom bytě bydlí pouze 2 klienti. V každém bytě jsou 2 dvoulůžkové pokoje + společná kuchyňka včetně stravování, 1x WC, 1x koupelna.		
vlastník objektu	Královéhradecký kraj		

**1.6. Uživatelé služby ve výše uvedeném objektu, kterých se týká transformace** (pokud je objektů více, zkopírujte tabulku a pro každý objekt ji vyplňte zvlášť)<sup>5</sup>

**Budova zámku**

počet uživatelů celkem		z toho děti do 18 let	
55		0	
z toho muži (dospělí)		z toho ženy (dospělé)	
54		1	
počet uživatelů podle stupně závislosti na pomoci druhé osoby (příspěvku na péči)			
I. stupeň	II. stupeň	III. stupeň	IV. stupeň
0	10	26	19

<sup>5</sup> Pro proces transformace je nutná detailní analýza uživatelů služby, zde jsou uvedeny pouze vybrané údaje.

počet dospělých uživatelů podle nezbytné míry podpory <sup>6</sup>				
nízká míra podpory		střední míra podpory		vysoká míra podpory
0		13		42
popis zajištění mobility (specifické úpravy objektu, speciální autodopravy, používané speciální vybavení apod.), vč. počtu uživatelů, kterých se týkají				
<ul style="list-style-type: none"> <li>• částečný bezbariérový přístup</li> <li>• výtah (není evakuační)</li> <li>• 4x osobní automobil, z toho je jedno vozidlo vybaveno pomůckou (vyjíždějící sedadlo) pro nástup a přepravu imobilních klientů,</li> <li>• 1x elektrické zvedací zařízení</li> <li>• 1x vana pro imobilní klienty</li> </ul>				
právní status dospělých uživatelů				
svéprávní			omezení ve svéprávnosti	
2			53	
opatrovnictví				
veřejný opatrovník	rodinný příslušník	poskytovatel služby (zaměstnanec za organizaci) <sup>7</sup>	zaměstnanec poskytovatele služby (jako fyzická osoba)	někdo jiný
24	28	0	0	1

<sup>6</sup> Posouzení nezbytné míry podpory uživatelů, MPSV, 2013.

<sup>7</sup> Pokud zatím nebyl vydán nový rozsudek soudu.

## Budova bytového domu

počet uživatelů celkem		z toho děti do 18 let		
14		0		
z toho muži (dospělí)		z toho ženy (dospělé)		
12		2		
počet uživatelů podle stupně závislosti na pomoci druhé osoby (příspěvku na péči)				
I. stupeň	II. stupeň	III. stupeň	IV. stupeň	
1	13	0	0	
počet dospělých uživatelů podle nezbytné míry podpory <sup>8</sup>				
nízká míra podpory		střední míra podpory		vysoká míra podpory
3		10		1
popis zajištění mobility (specifické úpravy objektu, speciální autodopravy, používané speciální vybavení apod.), vč. počtu uživatelů, kterých se týkají				
<ul style="list-style-type: none"><li>• budova nemá žádné specifické úpravy objektu</li><li>• není bezbariérový přístup, přístup pouze po schodišti</li></ul>				
právní status dospělých uživatelů				
svěprávní			omezení ve svěprávnosti	
2			12	
opatrovnictví				
veřejný opatrovník	rodinný příslušník	poskytovatel služby (zaměstnanec za organizaci) <sup>9</sup>	zaměstnanec poskytovatele služby (jako fyzická osoba)	někdo jiný
6	6	0	0	0

### 1.7. Přehled objektů a klientů, kterých se přímo netýká transformace

Níže vypište přehled objektů a počet klientů, kteří v nich žijí. Jde o objekty a klienty, kterých se transformace přímo netýká, tudíž budovu neopouštějí, avšak transformace je nepřímo ovlivní.

V rámci procesu transformace dojde k opuštění stávajícího zázemí služby (obou objektů), část klientů bude podpořena při přechodech do návazných služeb v souladu s jejich potřebami a preferencemi.

<sup>8</sup> Posouzení nezbytné míry podpory uživatelů, MPSV, 2013.

<sup>9</sup> Pokud zatím nebyl vydán nový rozsudek soudu.

### 1.8. Personální zajištění sociální služby (počet / úvazek)

<b>pracovníci v přímé péči - 37</b>							
	<i>z toho</i> pracovníci v soc. službách	sociální pracovníci	všeobecné sestry	sanitáři	pedagogičtí pracovníci	ostatní	celkem
počet	26	4	7	0	0	0	37
úvazky	26	3,75	7	0	0	0	36,75
počet hodin denně věnovaný přímé péči	95	11	22	0	0	0	128
počet hodin denně věnovaný nepřímé péči	24	10,5	8	0	0	0	42,5
počet hodin denně celkem	119	21,5	30	0	0	0	170,5
<b>pracovníci mimo přímou péči / technicko-hospodářský personál</b>							
	<i>z toho</i> vedoucí pracovníci		technický a administrativní personál			celkem	
počet	3		18			21	
úvazky	3		18			21	

### 1.9. Přehled činností poskytovaných v rámci pobytové služby zajišťovaných externím dodavatelem

typ činnosti	popis činnosti	počet hodin za měsíc	cena za měsíc



**1.10. Náklady na provoz služby**

<b>Náklady na provoz služby – za r. 2021</b>	
celkem za rok	měsíční přepočtené na jednoho uživatele
43 329 142,- Kč	52 330,- Kč
- investiční náklady za rok	- měsíční investiční náklady přepočtené na jednoho uživatele
1 164 614,- Kč	1 406,- Kč
- provozní náklady za rok	- měsíční provozní náklady přepočtené na jednoho uživatele
10 556 666,- Kč	12 750,- Kč
- personální náklady za rok	- měsíční personální náklady přepočtené na jednoho uživatele
37 607 862,- Kč	45 420,- Kč
- náklady na služby zajištěné externím dodavatelem za rok	- měsíční náklady na služby zajištěné externím dodavatelem přepočtené na jednoho uživatele
0	0

## 2. Cílový stav (služba komunitního charakteru)

### 2.1. Sociální služba, která vznikne transformací (pokud je služeb více, zkopírujte tabulku a pro každou službu ji vyplňte zvlášť)

druh služby	Domov pro osoby se zdravotním postižením
cílová skupina (včetně specifik)	Osoby od 19 let věku, zejména se středním až těžkým mentálním či kombinovaným postižením, které mají bydliště v Královéhradeckém kraji, případně s prokázanou funkční vazbou na Královéhradecký kraj.
forma poskytování	kapacita
pobytová	18

druh služby	Chráněné bydlení
cílová skupina (včetně specifik)	Osoby od 19 let věku, zejména s lehkým, středním mentálním či kombinovaným postižením, které mají bydliště v Královéhradeckém kraji, případně s prokázanou funkční vazbou na Královéhradecký kraj.
forma poskytování	kapacita
pobytová	35

### 2.2. Zařízení, které vznikne transformací (pokud je zařízení více, zkopírujte tabulku a pro každé zařízení ji vyplňte zvlášť)

název zařízení	<b>DOZP Jičín</b>
adresa <sup>10</sup>	ul. Revoluční
charakter objektu (popis budovy)	<p>Novostavba 2 objektů/domů – v jednom domě 2 domácnosti po 6 lůžkách a ve druhém domě 1 domácnost se 6 lůžky. Objekt s jednou domácností současně obsahuje zázemí pro denní programy.</p> <p>OBJEKT A situovaný na západě osahuje prostory 1 domácnosti se 6 pokoji/ložnicemi s jedním lůžkem a prostory se společným, provozním a technickým zázemím, garáž. Objekt je přístupný středovou vstupní halou, ze které je vstup do jedné domácnosti a do společné/provozní části. Vlastní dispozice domácnosti je řešena jako provozní trojtrakt s centrální komunikační chodbou uprostřed a pokoji/ložnicemi, sociálním zázemím na straně. Na konci každé domácnosti je umístěn obývací pokoj s polootevřenou kuchyňkou.</p> <p>OBJEKT B je situovaný na východě se ze 2 domácností, každá se 6 pokoji/ložnicemi s jedním lůžkem. Stejně jako v případě Objektu A je objekt B přístupný středovou vstupní chodbou, z které je vstup do obou domácností. Vlastní dispozice je řešena opět jako provozní trojtrakt s centrální komunikační chodbou uprostřed a pokoji, sociálním zázemím na straně. Na konci každé domácnosti je umístěn obývací pokoj s polootevřenou kuchyňkou.</p> <p>Objekt B je tvořen dvěma domácnostmi shodně řešenými. Co se týče objektu A, je společné zázemí denních programů vč. pohybové aktivizace, stejně tak společné provozní zázemí služby a zázemí pro</p>

<sup>10</sup> Pokud adresa není v době vyplňování transformačního plánu známá, uveďte to.

	personál daného zařízení (nikoliv management služby) situováno mimo domácnost: šatny, sociální zařízení, denní místnost, kuchyňka. Zázemí pro denní programy dle Kritérií může být v objektu s domácnostmi pro osoby s potřebou vysoké míry podpory situováno, stejně tak zázemí pro personál. Není součástí domácností uživatelů pobytových sociálních služeb.	
umístění v lokalitě (velikost obce, návaznost na okolí, dostupnost veřejných služeb, dopravní dostupnost)	Jičín (obec s rozšířenou působností) je obcí s více než 16 tisíci obyvateli, samozřejmostí obce je kvalitní občanská vybavenost. Popsáno v části č. 3 TP a Příloze č. 1 Studie proveditelnosti TP DSS Chotělice.	
způsob pořízení objektu	Smlouva o smlouvě budoucí kupní a smlouva o právu provést stavbu k nemovitým věcem (pozemky pro výstavbu) v souvislosti s přípravou projektu vybudování zázemí sociální služby domov pro osoby se zdravotním postižením Domova sociálních služeb Chotělice" uzavřená mezi městem Jičín a Královéhradeckým krajem. Její uzavření schváleno Zastupitelstvem Královéhradeckého kraje č. ZK/30/2469/2020 ze dne 14.9.2020.	
stav objektu (stáří, stav nemovitostí z pohledu potřebnosti investic)	Jde o novostavbu.	
závazek udržitelnosti investic (zdroj, doba trvání – do kdy platí)	Nemovitosti aktuálně nejsou spojeny se závazky udržitelnosti.  Budoucí závazek udržitelnosti se bude odvíjet od programu, v rámci kterého bude realizace investičního projektu podpořena. NPO, případně IROP 2021-2027 (RAP, Deinstitutionalizace sociálních služeb za účelem sociálního začleňování). NPO: Doba udržitelnosti je stanovena na 10 let od provedení poslední platby příjemci ze strany vlastníka komponenty, tzn. ode dne následujícího po datu nastavení centrálního stavu Projekt finančně ukončen ze strany ŘO v MS2014+. U příjemců typu příspěvkových organizací OSS bude stav nastaven po schválení závěrečné ŽoP.  IROP 2021-2027 Obecná pravidla pro žadatele a příjemce: Doba udržitelnosti trvá pět let, pokud není ve Specifických pravidlech uvedeno jinak.	
památková ochrana	NE	
počet uživatelů objektu	18	
celkový počet pokojů (v případě pobytové služby)	1 lůžko	2 lůžka
	18	
celkový počet místností nebo prostor pro denní programy (v případě ambulantní služby), kapacita jednotlivých místností <sup>11</sup>	Okamžitá kapacita zázemí pro denní programy činí max. 10 osob/klientů.	
další dispozice, které ovlivňují kvalitu života a práva uživatelů (společné stravovací místnosti, společné hygienické zázemí, rodinné buňky/domácnosti, v případě ambulantních služeb)	Zázemí/místnost pro denní programy bude flexibilně přepažitelná posuvnou stěnou. V objektu s jednou domácností a zázemím denních programů (vč. pohybové aktivizace) je dále soustředěno zázemí pro praní prádla (určeno zejména pro praní lůžkovin, chráničů matrací, příkrývek	

<sup>11</sup> U ambulantních služeb uveďte celkový počet místností, které slouží pro přímou práci s klienty. U jednotlivých místností uveďte jejich okamžitou kapacitu.

a denních programů podmínky pro odpočinek apod.)	apod., každá domácnost bude současně disponovat pračkou a sušičkou) a ošetřovna.
zázemí pro pracovníky a management	Zázemí pro management není součástí žádného z nově vytvářených zázemí. V případě DOZP v objektu nebude zázemí/kanceláře managementu (vrcholové řízení organizace), administrativních pracovníků apod. V objektu DOZP bude/ou zázemí/kanceláře sociálního pracovníka (přímá práce), vedoucího služby (je nezbytné, aby pracovník, který bude klíčovou osobou zodpovědnou za fungování služby/domácností v lokalitě, byl uživatelům i pracovníkům dostupný v místě) a zázemí zdravotnického personálu (přímá práce) a dále zázemí dalšího personálu přímé práce (v souladu s požadavky Krajské hygienické stanice Královéhradeckého kraje – denní místnost vč. kuchyňky, šatny, hygienické zázemí). Tuto variantu současně považujeme vzhledem ke kapacitě a cílové skupině za vhodnější, zázemí pro personál tak co nejméně zasahuje do domácností uživatelů.  Zázemí pro personál přímé práce je situováno do 2.NP objektu s jednou domácností.
vlastník objektu	Královéhradecký kraj

název zařízení	<b>Chráněné bydlení Jičín</b>
adresa <sup>12</sup>	ul. Ruská, č.p. 30
charakter objektu (popis budovy)	Rekonstrukce bytového domu. 4 domácnosti služby CHB s kapacitou 11 lůžek ve struktuře: 1) 1.NP – 2 domácnosti s celkem 3 lůžky 2) 2.NP – 1 domácnost se 4 lůžky 3) 3.NP – 1 domácnost se 4 lůžky  Všechny pokoje (ložnice) v bytech jsou jednolůžkové, neprůchozí. Každý byt disponuje obývacím pokojem s kuchyňským koutem a hygienickým zázemím. Domácnosti se 4 lůžky disponují dvěma koupelnami s WC (jedna koupelna s vanou, jedna koupelna se sprchovým koutem).  Prostory 1.NP (2 domácnosti s celkem třemi lůžky) budou nově moci využívat také osoby s omezením hybnosti. Dostupnost na společnou zahradu je zajištěna ze suterénu. Tato problematika je vyřešena pomocí nové železobetonové bezbariérové rampy uvnitř objektu, které nahradí stávající vyrovnávací schodiště pro překonání výškového rozdílu mezi ulicí a úrovní 1.NP. Pro přesun osob z 1.NP do suterénu a následného přístupu na zahradu bude sloužit šikmá schodišťová plošina umístěna v zrcadle schodiště. Zázemí pro personál (pokoj/pracovna asistenta se sprchovým koutem a toaletou) je situováno do suterénu. Tuto variantu situovat zázemí pro personál mimo domácnosti považujeme za nejvhodnější, co nejméně zasahuje do domácností uživatelů.
umístění v lokalitě (velikost obce, návaznost na okolí, dostupnost veřejných služeb, dopravní dostupnost)	Jičín (obec s rozšířenou působností) je obcí s více než 16 tisíci obyvateli, samozřejmostí obce je kvalitní občanská vybavenost. Popsáno v části č. 3 TP a Příloze č. 1 Studie proveditelnosti TP DSS Chotělice.
způsob pořízení objektu	Smlouva o smlouvě budoucí kupní a smlouva o právu provést stavbu k nemovitým věcem v souvislosti s přípravou projektu vybudování zázemí sociální služby chráněné bydlení Domova sociálních služeb Chotělice uzavřená mezi městem Jičín a Královéhradeckým krajem.

<sup>12</sup> Pokud adresa není v době vyplňování transformačního plánu známá, uveďte to.

	<p>Její uzavření schváleno Zastupitelstvem Královéhradeckého kraje č. ZK/30/2468/2020 ze dne 14.9.2020. Zastupitelstvo Královéhradeckého kraje schválilo usnesením č. ZK/12/866/2022 ze dne 2. 5. 2022</p> <p>výkup dotčených nemovitých věcí:  Pozemků o celkové výměře 854 m<sup>2</sup>  - st. p. č. 666 o výměře 345 m<sup>2</sup> zastavěná plocha a nádvoří  Součástí je stavba: Pražské Předměstí, č. p. 30, bydlení  Stavba stojí na pozemku p. č.: St. 666  - p. p. č. 578/2 o výměře 509 m<sup>2</sup> zahrada  vše v k. ú. a obci Jičín</p>	
stav objektu (stáří, stav nemovitostí z pohledu potřeby investic)	<p>Zděný řadový bytový dům postavený cca v roce 1900, v roce 1987 a 1988 provedena kompletní přestavba (stavební úpravy zkolaudovány srpen/1988).</p> <p>Nezbytné stavební úpravy: Demolice stávající a výstavba nové dispozice, provedení nových dveřních otvorů a rozšíření okenních otvorů, výstavba vnitřní rampy pro imobilní, realizace nových technických instalací, zateplení a výměna střešní krytiny.</p>	
závazek udržitelnosti investic (zdroj, doba trvání – do kdy platí)	<p>Nemovitosti aktuálně nejsou spojeny se závazky udržitelnosti.</p> <p>Budoucí závazek udržitelnosti se bude odvíjet od programu, v rámci kterého bude realizace investičního projektu podpořena.</p> <p>V případě zázemí služby CHB v Jičíně jde o program IROP (REACT – EU): Doba udržitelnosti je stanovená na pět let od provedení poslední platby příjemci ze strany ŘO IROP, tzn. ode dne následujícího po datu nastavení centrálního stavu Projekt finančně ukončen ze strany ŘO v MS2014+.</p>	
památková ochrana	NE	
počet uživatelů objektu	11	
celkový počet pokojů (v případě pobytové služby)	1 lůžko	2 lůžka
	11	
celkový počet místností nebo prostor pro denní programy (v případě ambulantní služby), kapacita jednotlivých místností <sup>13</sup>	Součástí objektu není zázemí pro denní programy a ambulantní služby.	
další dispozice, které ovlivňují kvalitu života a práva uživatelů (společné stravovací místnosti, společné hygienické zázemí, rodinné buňky/domácnosti, v případě ambulantních služeb a denních programů podmínky pro odpočinek apod.)		
zázemí pro pracovníky a management	Zázemí pro management není součástí objektu. Zázemí pro personál přímé práce je situováno do 1. PP.	
vlastník objektu	Město Jičín, resp. Královéhradecký kraj (k 2. 5. 2022 schváleno Zastupitelstvem KHK uzavření kupní smlouvy).	

<sup>13</sup> U ambulantních služeb uveďte celkový počet místností, které slouží pro přímou práci s klienty. U jednotlivých místností uveďte jejich okamžitou kapacitu.

název zařízení	<b>Chráněné bydlení Nová Paka</b>
adresa <sup>14</sup>	ul. Na Vyšehradě
charakter objektu (popis budovy)	Jde o novostavbu 4 objektů. Každý ze čtyř objektů chráněného bydlení má individuálně řešenou dispozici a je určen pro dlouhodobé bydlení tří klientů (každý objekt disponuje třemi jednolůžkovými neprůchozími pokoji/ložnicemi a společným obývacím pokojem s kuchyňským koutem a hygienickým zázemím). Celková kapacita zázemí je tak navržena pro 12 klientů. Přes individuální řešení jednotlivých objektů jsou provozně objekty v rámci fungování areálu propojeny. Objekt A zahrnuje sklad pro ukládání kol, zahradního inventáře apod. a dále zahrnuje technickou místnost zařízení FVE. Objekt B a C zahrnuje místnost pro personál. Objekt D zahrnuje centrální technickou místnost. Každý z objektů má individuálně řešenou dispozici dle osazení na pozemku a požadavků na využití pomocných prostor objektu. Veškeré objekty jsou řešeny bezbariérově.
umístění v lokalitě (velikost obce, návaznost na okolí, dostupnost veřejných služeb, dopravní dostupnost)	Město Nová Paka s cca 9 tis. obyvateli a spádovým územím obce s rozšířenou působností s cca 13 tis. obyvateli disponuje rovněž běžnou občanskou vybaveností. Popsáno v části č. 3 TP a Příloze č. 1 Studie proveditelnosti TP DSS Chotělice.
způsob pořízení objektu	Přijetí daru nemovitostí, resp. pozemků pro výstavbu chráněného bydlení v lokalitě Nová Paka. Darovací smlouva uzavřena v návaznosti na schválení přijetí pozemků pro výstavbu chráněného bydlení v lokalitě Nová Paka Zastupitelstvem Královéhradeckého kraje (usnesení č. ZK/30/2512/2020 ze dne 14.9.2020). Stávající objekt č. p. 1205 bude zdemolován a pozemek vyklizen.
stav objektu (stáří, stav nemovitostí z pohledu potřeby investic)	Jde o novostavbu.
závazek udržitelnosti investic (zdroj, doba trvání – do kdy platí)	Nemovitosti aktuálně nejsou spojeny se závazky udržitelnosti.  Budoucí závazek udržitelnosti se bude odvíjet od programu, v rámci kterého bude realizace investičního projektu podpořena. NPO, případně IROP 2021-2027 (RAP, Deinstitutionalizace sociálních služeb za účelem sociálního začleňování).  NPO: Doba udržitelnosti je stanovená na 10 let od provedení poslední platby příjemci ze strany vlastníka komponenty, tzn. ode dne následujícího po datu nastavení centrálního stavu Projekt finančně ukončen ze strany ŘO v MS2014+. U příjemců typu příspěvkových organizací OSS bude stav nastaven po schválení závěrečné ŽoP. IROP 2021-2027 Obecná pravidla pro žadatele a příjemce: Doba udržitelnosti trvá pět let, pokud není ve Specifických pravidlech uvedeno jinak.
památková ochrana	NE
počet uživatelů objektu	12

<sup>14</sup> Pokud adresa není v době vyplňování transformačního plánu známá, uveďte to.

celkový počet pokojů (v případě pobytové služby)	1 lůžko	2 lůžka
	12	
celkový počet místností nebo prostor pro denní programy (v případě ambulantní služby), kapacita jednotlivých místností <sup>15</sup>	Zázemí pro denní programy a ambulantní služby není součástí objektů.	
další dispozice, které ovlivňují kvalitu života a práva uživatelů (společné stravovací místnosti, společné hygienické zázemí, rodinné buňky/domácnosti, v případě ambulantních služeb a denních programů podmínky pro odpočinek apod.)		
zázemí pro pracovníky a management	Zázemí pro management není součástí objektu. Zázemí pro personál přímé práce je řešeno formou pracovny ve 2 ze 4 objektů.	
vlastník objektu	Královéhradecký kraj	

název zařízení	<b>Chráněné bydlení Hořice</b>
adresa <sup>16</sup>	ul. Jižní
charakter objektu (popis budovy)	<p>Jde o novostavbu zázemí služby chráněné bydlení s kapacitou 12 lůžek. .</p> <p>Bytový dům je navržen pro 12 obyvatel. V domě jsou 4 byty velikosti 4+kk. Vstup do domu je ze severní strany do zádveří. Dále navazuje centrální chodba se schodištěm a výtahem. Na každém podlaží jsou dva byty, přístupné z centrální chodby. Všechny byty jsou dispozičně identické. Vstup do bytu je do chodby, z které jsou přístupné 3 samostatné jednolůžkové pokoje/ložnice. Dále je zde společná obytná místnost s kuchyní, bezbariérová koupelna s WC, samostatné WC a sklad. Každý byt má přístup na krytou terasu. Terasa je řešena centrálně, jako místo setkávání.</p> <p>V 1.NP je umístěno zázemí personálu přímé práce – pracovna/pokoj asistenta s hygienickým zázemím (WC a sprcha). Tuto variantu situovat zázemí pro personál mimo domácnosti považujeme za nejvhodnější, co nejméně zasahuje do domácností uživatelů.</p>
umístění v lokalitě (velikost obce, návaznost na okolí, dostupnost veřejných služeb, dopravní dostupnost)	<p>Město Hořice s cca 8 tis. obyvateli a spádovým územím obce s rozšířenou působností s cca 18 tis. obyvateli disponuje běžnou občanskou vybaveností.</p> <p>Popsáno v části č. 3 TP a Příloze č. 1 Studie proveditelnosti TP DSS Chotělice.</p>
způsob pořízení objektu	Pozemek pro výstavbu zázemí služby je ve vlastnictví Královéhradeckého kraje.
stav objektu (stáří, stav nemovitostí z pohledu potřeby investic)	Jde o novostavbu.

<sup>15</sup> U ambulantních služeb uveďte celkový počet místností, které slouží pro přímou práci s klienty. U jednotlivých místností uveďte jejich okamžitou kapacitu.

<sup>16</sup> Pokud adresa není v době vyplňování transformačního plánu známá, uveďte to.

závazek udržitelnosti investic (zdroj, doba trvání – do kdy platí)	Nemovitost aktuálně není spojena se závazkem udržitelnosti.  Budoucí závazek udržitelnosti se bude odvíjet od programu, v rámci kterého bude realizace investičního projektu podpořena. NPO, případně IROP 2021-2027 (RAP, Deinstitutionalizace sociálních služeb za účelem sociálního začleňování). NPO: Doba udržitelnosti je stanovená na 10 let od provedení poslední platby příjemci ze strany vlastníka komponenty, tzn. ode dne následujícího po datu nastavení centrálního stavu Projekt finančně ukončen ze strany ŘO v MS2014+. U příjemců typu příspěvkových organizací OSS bude stav nastaven po schválení závěrečné ŽoP.	
památková ochrana	NE	
počet uživatelů objektu	12	
celkový počet pokojů (v případě pobytové služby)	1 lůžko	2 lůžka
	12	
celkový počet místností nebo prostor pro denní programy (v případě ambulantní služby), kapacita jednotlivých místností <sup>17</sup>	Zázemí pro denní programy a ambulantní služby není součástí objektů.	
další dispozice, které ovlivňují kvalitu života a práva uživatelů (společné stravovací místnosti, společné hygienické zázemí, rodinné buňky/domácnosti, v případě ambulantních služeb a denních programů podmínky pro odpočinek apod.)		
zázemí pro pracovníky a management	Zázemí pro management není součástí objektu. Zázemí pro personál přímé práce je řešeno formou jedné samostatné pracovny včetně hygienického zázemí.	
vlastník objektu	Královéhradecký kraj	

### 2.3. Personální zajištění komunitní sociální služby (počet / úvazek)

#### DOZP Jičín

pracovníci v přímé péči - 22							
	<i>z toho</i>						
	pracovníci v soc. službách	sociální pracovníci	všeobecné sestry	sanitáři	pedagogičtí pracovníci	ostatní	celkem
počet	14	1	6	0	0	0	21
úvazky	14	1	6	0	0	0	21

<sup>17</sup> U ambulantních služeb uveďte celkový počet místností, které slouží pro přímou práci s klienty. U jednotlivých místností uveďte jejich okamžitou kapacitu.



počet hodin denně věnovaný přímé péči	51	5	19	0	0	0	75
počet hodin denně věnovaný nepřímé péči	13	4	7	0	0	0	24
počet hodin denně celkem	64	9	26	0	0	0	99
<b>pracovníci mimo přímou péči / technicko-hospodářský personál</b>							
	z toho		technický a administrativní personál			celkem	
	vedoucí pracovníci						
počet	1		7			8	
úvazky	0,7		5,5			6,2	

### 3x CHB – Jičín, Hořice, Nová Paka

<b>pracovníci v přímé péči - 21</b>							
	z toho						
	pracovníci v soc. službách	sociální pracovníci	všeobecné sestry	sanitáři	pedagogičtí pracovníci	ostatní	celkem
počet	19	2	0	0	0	0	21
úvazky	19	2	0	0	0	0	21
počet hodin denně věnovaný přímé péči	70	5	0	0	0	0	75
počet hodin denně věnovaný nepřímé péči	18	4	0	0	0	0	22
počet hodin denně celkem	88	9	0	0	0	0	97
<b>pracovníci mimo přímou péči / technicko-hospodářský personál</b>							
	z toho		technický a administrativní personál			celkem	
	vedoucí pracovníci						
počet	1		10			11	
úvazky	0,3		5			5,3	

## 2.4. Přehled činností poskytovaných v rámci pobytové služby zajišťovaných externím dodavatelem

typ činnosti	popis činnosti	počet hodin za měsíc	cena za měsíc
Dovoz stravy	Zajištění dovozu obědů pro klienty a zaměstnance DOZP Jičín	15	90 000,- Kč (počítáno cca 25 obědů za den)

## 2.5. Náklady na provoz služby

(Kalkulované náklady na provoz služeb jsou brány a počítány až jako po celkové transformaci organizace)

### DOZP Jičín

Náklady na provoz služby	
celkem za rok 2026	měsíční přepočtené na jednoho uživatele
18 886 396,- Kč	87 437,- Kč
- investiční náklady za rok	- měsíční investiční náklady přepočtené na jednoho uživatele
407 000,- Kč	1 884,- Kč
- provozní náklady za rok	- měsíční provozní náklady přepočtené na jednoho uživatele
3 877 000,- Kč	17 949,- Kč
- personální náklady za rok	- měsíční personální náklady přepočtené na jednoho uživatele
13 522 396,- Kč	62 604,- Kč
- náklady na služby zajištěné externím dodavatelem za rok	- měsíční náklady na služby zajištěné externím dodavatelem přepočtené na jednoho uživatele
1 080 000,- Kč	5 000,- Kč

### 3x CHB – Jičín, Nová Paka, Hořice

Náklady na provoz služby	
celkem za rok	měsíční přepočtené na jednoho uživatele
27 000 000,- Kč	64 286,- Kč
- investiční náklady za rok	- měsíční investiční náklady přepočtené na jednoho uživatele
800 000,- Kč	1 905,- Kč
- provozní náklady za rok	- měsíční provozní náklady přepočtené na jednoho uživatele
5 600 000,- Kč	13 333,- Kč
- personální náklady za rok	- měsíční personální náklady přepočtené na jednoho uživatele

20 600 000,-Kč	49 048,- Kč
- náklady na služby zajištěné externím dodavatelem za rok	- měsíční náklady na služby zajištěné externím dodavatelem přepočtené na jednoho uživatele
0	0

**2.6. Personální zajištění ústavní služby, která nebyla předmětem transformace (počet / úvazek) - nerelevantní**

<b>pracovníci v přímé péči</b>						
<i>z toho</i> pracovníci v soc. službách	sociální pracovníci	všeobecné sestry	sanitáři	pedagogičtí pracovníci	ostatní	celkem
počet hodin denně věnovaný přímé péči						
počet hodin denně věnovaný nepřímé péči						
celkem						
<b>pracovníci mimo přímou péči / technicko-hospodářský personál (počet / úvazek)</b>						
celkem			<i>z toho</i> vedoucí pracovníci	technický a administrativní personál		

### 3. Analýza sociálních služeb komunitního charakteru v místě realizace projektu

Uveďte seznam dostupných sociálních služeb v regionu a vypište, které z těchto služeb budou klienti využívat. Zdůvodněte, proč dané služby není možné plně využít pro naplnění potřeb uživatelů a zdůvodněte, proč je třeba vybudovat Vámi navrhovanou službu. Zdůvodněte výběr místa pro vznik nových služeb, a to i v kontextu přijetí uživatelů místní komunitou.

Naplnění Transformačního plánu/Plánu realizace změny DSS Chotělice spočívá v realizaci transformace zařízení (služby DOZP), **kteřá umožní žít stávajícím, případně budoucím uživatelům pobytových služeb sociální péče v běžném prostředí, v maximální možné míře životem srovnatelným s životem vrstevníků.** Realizace záměru bude dosaženo nahrazením kapacit ústavních služeb kapacitami služeb komunitního charakteru (CHB, DOZP) a podporou přechodu uživatelů do návazných služeb v závislosti na jejich potřebách a individuálních preferencích.

Současně záměr reaguje na potřebu zasíťování službami území kraje v lokalitách, kde nejsou služby dostupné. Kapacita pobytových sociálních služeb komunitního charakteru pro osoby s postižením a duševním onemocněním v Královéhradeckém kraji je nedostatečná a území je tímto typem služeb zasíťováno nerovnoměrně. Lidé, jejichž nepříznivou sociální situaci je třeba řešit využitím pobytové sociální služby (kdy podpora službou terénní či ambulantní není dostačující), mají v Královéhradeckém regionu jen omezené možnosti využívat takové služby komunitního charakteru (tj. v běžném prostředí, s malou kapacitou). Co se týče lůžek ve službách domovů pro osoby se zdravotním postižením, jedná se až na výjimky o služby ústavního charakteru. Přestože se daří kapacity komunitních služeb navyšovat (zejm. průběžné zvyšování dostupnosti služby chráněné bydlení, zejm. od roku 2012), stále má v rámci sítě pobytových sociálních služeb pro osoby s postižením cca 80 % lůžek ústavní charakter. Doplnění, resp. nahrazování ústavních kapacit kapacitami služeb poskytovaných v běžné komunitě se daří intenzivněji od roku 2014. K rozvoji dostupnosti přispěla podpora v rámci Integrovaného operačního programu a Integrovaného regionálního operačního programu. V rámci částečných transformací služeb Barevných domků Hajnice (resp. týdenního stacionáře v Markoušovicích), Ústavu sociální péče v Hořicích v Podkrkonoší (dnes Domova bez bariér) a Ústavu sociální péče pro mládež Kvasiny byla díky této podpoře vybudována zázemí pobytových služeb komunitního charakteru v lokalitách Trutnov, Dvůr Králové nad Labem, Náchod, Hradec Králové, Hořice, Kostelec nad Orlicí, Týniště nad Orlicí a Třebechovice pod Orebem (s předpokládaným zahájením poskytování služby ve 2. polovině roku 2022). V rámci kraje je tak v území okresu Trutnov a ve spádových územíh ORP Kostelec nad Orlicí situace v oblasti dostupnosti pobytových sociálních služeb komunitního charakteru pro osoby s mentálním postižením (ovšem pro osoby s nižší a střední mírou potřebné podpory) uspokojivá. To však neplatí pro zbývající území kraje. Poptávka po pobytových sociálních službách z okresu Jičín (ORP Jičín, ORP Hořice a ORP Nová Paka) je tak zachycována napříč územím KHK (zejména Novobydžovsko, Rychnovsko, Dobrušsko, Trutnovsko).

Informaci o pokrytí území Královéhradeckého kraje pobytovými službami pro osoby s postižením (k 1. 1. 2022) podává následující tabulka. *Pozn. nejsou zohledněny kapacity služeb pro osoby s duševním onemocněním. I v tomto případě jsou však kapacity pobytových sociálních služeb komunitního charakteru omezené a jejich dostupnost v rámci regionu nerovnoměrná:*

**Pokrytí území KHK pobytovými službami pro osoby s postižením k 1.1.2022**

Správní obvod ORP	Okres	Počet obyvatel ORP k 31. 12. 2020	Pověřené obce (počet)	Obce (počet)	Kapacita ústavních služeb	Kapacita služeb komunitního charakteru
Broumov	Náchod	15 797	2	14	0	0
Dobruška	Rychnov nad Kněžnou	20 128	2	26	104	0
Dvůr Králové nad Labem	Trutnov	26 885	1	28	2	11
Hořice	Jičín	18 354	1	29	63	16
Hradec Králové	Hradec Králové	147 018	5	81	24	27
Jaroměř	Náchod	19 232	1	15	0	9
Jičín	Jičín	48 493	4	77	0	12
Kostelec nad Orlicí	Rychnov nad Kněžnou	25 032	2	22	0	24
Náchod	Náchod	60 342	5	36	58	6
Nová Paka	Jičín	13 287	1	5	0	0
Nové Město nad Metují	Náchod	14 116	1	13	0	5
Nový Bydžov	Hradec Králové	17 417	1	23	142	4
Rychnov nad Kněžnou	Rychnov nad Kněžnou	34 173	3	32	183	24
Trutnov	Trutnov	63 046	4	31	58	24
Vrchlabí	Trutnov	27 483	2	16	0	10
<b>CELKEM</b>					<b>634</b>	<b>172</b>

Z výše uvedeného přehledu vyplývá, že spádové území okresu Jičín (spádových území obcí s rozšířenou působností Jičín, Hořice a Nová Paka) patří k lokalitám, v nichž nejsou pobytové sociální služby pro osoby s mentálním postižením téměř dostupné (až na 12 lůžek služby chráněné bydlení pro osoby s mentálním postižením a duševním onemocněním poskytovatele Sociální služby města Jičína). V rámci ORP Hořice jsou zohledněny kapacity služby DOZP Domova bez bariér, jehož cílovou skupinou jsou však osoby s tělesným, nikoliv mentálním postižením.

V dotčených územích nejsou dostupné žádné kapacity sociálních služeb pro osoby s mentálním a kombinovaným postižením s vysokou mírou potřebné podpory, které potřebují pro řešení své nepříznivé sociální situace pobytovou službu sociální péče.

Potřeby klientů budoucích domácností služeb komunitního charakteru ve vybraných lokalitách kladou současně požadavky na zajištění dostupnosti běžných veřejných služeb, těmi vybrané lokality disponují.

Ke komunikaci s místní komunitou pro zajištění hladkého začlenění klientů bude využito nástrojů z „Komunikační strategie“ (příloha č.4 TP)

## Vybavenost území a zdůvodnění výběru místa:

### Jičín a ORP Jičín

Jičín je obcí s více než 16 tisíci obyvateli, samozřejmostí obce je kvalitní občanská vybavenost. Spádové území obce s rozšířenou působností Jičín s téměř 50 tis. obyvateli patří k lokalitám Královéhradeckého kraje, v nichž nejsou pobytové sociální služby sociální péče spojené s dlouhodobým pobytem pro osoby s mentálním a kombinovaným postižením dostupné. Jediné dostupné kapacity tvoří 12 lůžek služby chráněné bydlení poskytovatele Sociální služby města Jičína, fungující od roku 2014. Služba je však určena jak cílové skupině osob s mentálním postižením, tak také cílové skupině osob s duševním onemocněním. Jde o veškerou stávající kapacitu pobytových služeb sociální péče pro osoby s postižením v okrese (vyjma DOZP Domova bez bariér v Hořicích, jehož cílovou skupinou jsou osoby s tělesným postižením).

Nedostupnost pobytových služeb sociální péče je v ORP Jičín částečně kompenzována relativně dobře rozvinutou sítí terénních a ambulantních služeb, z terénních služeb jsou pro cílovou skupinu osob s mentálním a kombinovaným postižením dostupné služby osobní asistence a sociální rehabilitace, v regionu však chybí služba podpora samostatného bydlení (okres Jičín je jediným v rámci KHK, kde není dostupnost služby ani s minimální kapacitou zajištěna). Z ambulantních služeb sociální péče je dostupná služba denní stacionář, z preventivních pak sociální rehabilitace a sociálně terapeutická dílna. Dostupná je také služba odborného sociálního poradenství pro osoby s postižením a osoby v krizi (osoby (rodinný příslušník, osoba blízká, pečující osoba) dotčené situací osoby s postižením). Ani jedna z těchto služeb však neřeší potřebu služby sociální péče spojenou s dlouhodobým pobytem. Pro osoby s duševním onemocněním z Jičínska, Hořicka i Novopacka je dostupná služba sociální rehabilitace se sídlem v Jičíně.

### Seznam dostupných služeb<sup>18</sup>

Poskytovatel	Druh sociální služby	Forma poskytování	Lokalita/y, spádovost	Komentář
Sociální služby města Jičína	Chráněné bydlení	pobytová	Jičín, okres Jičín	Cílová skupina osob s mentálním postižením a duševním onemocněním, nedostatečná kapacita pro spádové území, bariérové
Apropo Jičín, o.p.s.	Osobní asistence	terénní	Jičín, ORP Jičín	
Spokojený domov, o.p.s.	Osobní asistence	terénní	Jičín (PO2)	
Oblastní charita Jičín	Pečovatelská služba	terénní	Jičín, Kopidlno (PO2)	
Sociální služby města Jičína	Pečovatelská služba	terénní	Jičín (PO2)	

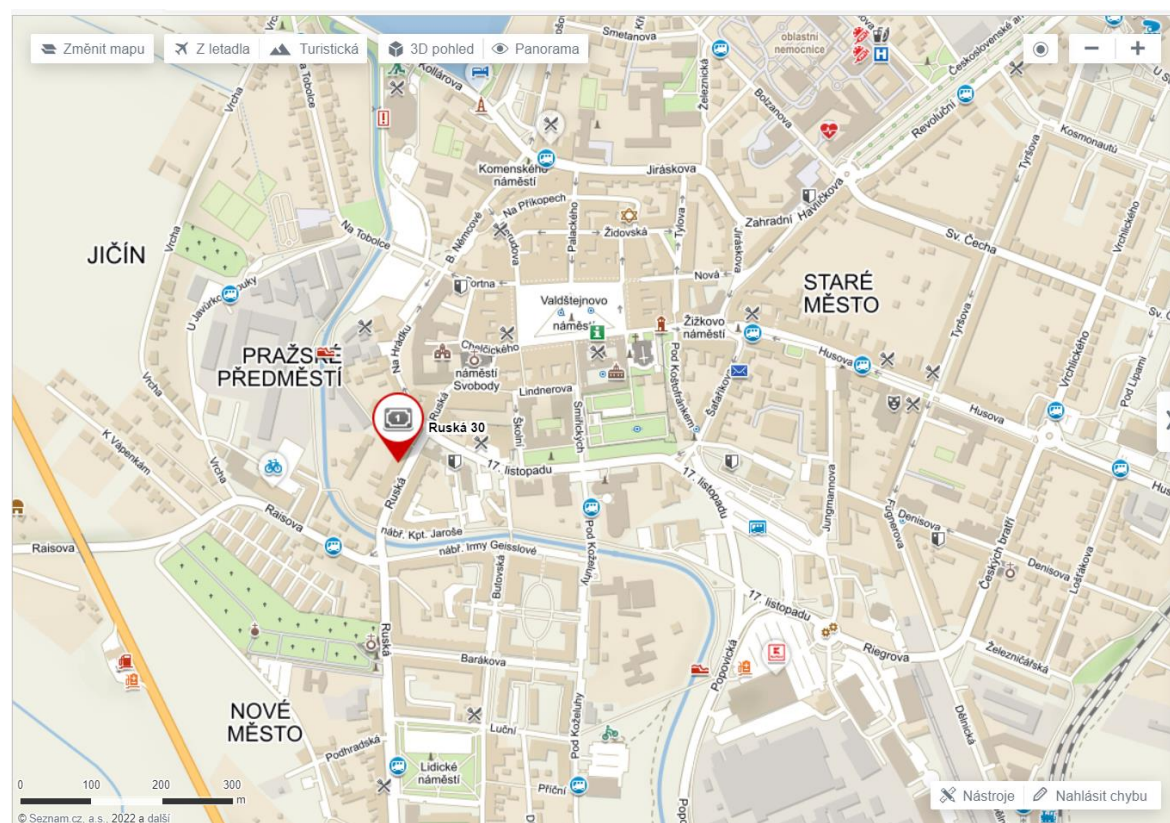
<sup>18</sup> Pozn. Sociální služby jsou v rámci Sítě sociálních služeb vymezena pro určitá spádové území (okres, PO3 (ORP – spádové území obce s rozšířenou působností) a PO2 (spádové území obce s pověřeným obecním úřadem, případně KHK (Královéhradecký kraj)). Vymezení spádovosti v rámci Sítě ovšem neznamená, že není možné službu poskytnout osobám žijícím mimo vymezenou spádovost.

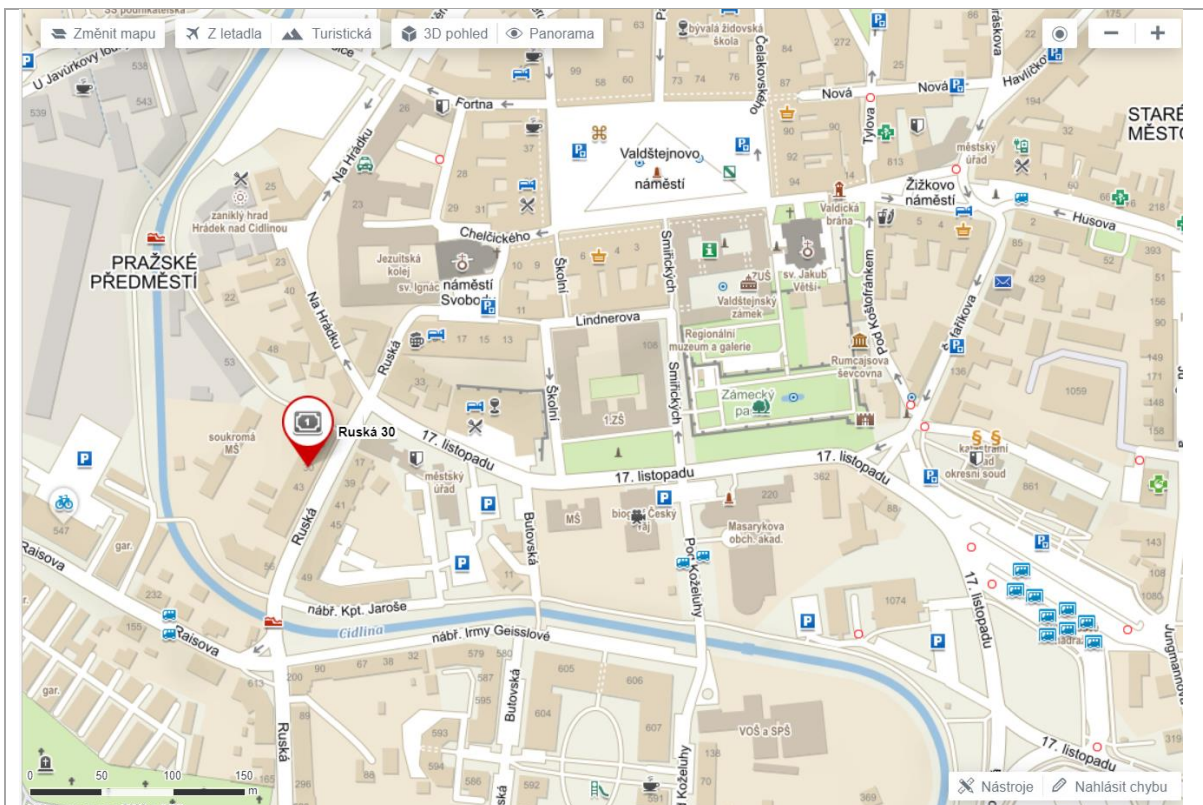
Apropo Jičín, o.p.s.	Denní stacionář	ambulantní	Jičín, ORP Jičín	
Apropo Jičín, o.p.s.	Sociálně terapeutická dílna	ambulantní	Jičín, ORP Jičín	
Apropo Jičín, o.p.s.	Sociální rehabilitace	ambulantní, terénní, pobytová	Jičín, ORP Jičín	
Apropo Jičín, o.p.s.	Odborné sociální poradenství	ambulantní, terénní	Jičín, okres Jičín	
Péče o duševní zdraví	Sociální rehabilitace	ambulantní, terénní	Jičín, okres Jičín	cílová skupina osob s duševním onemocněním

### Zdůvodnění výběru konkrétních lokalit:

#### Chráněné bydlení

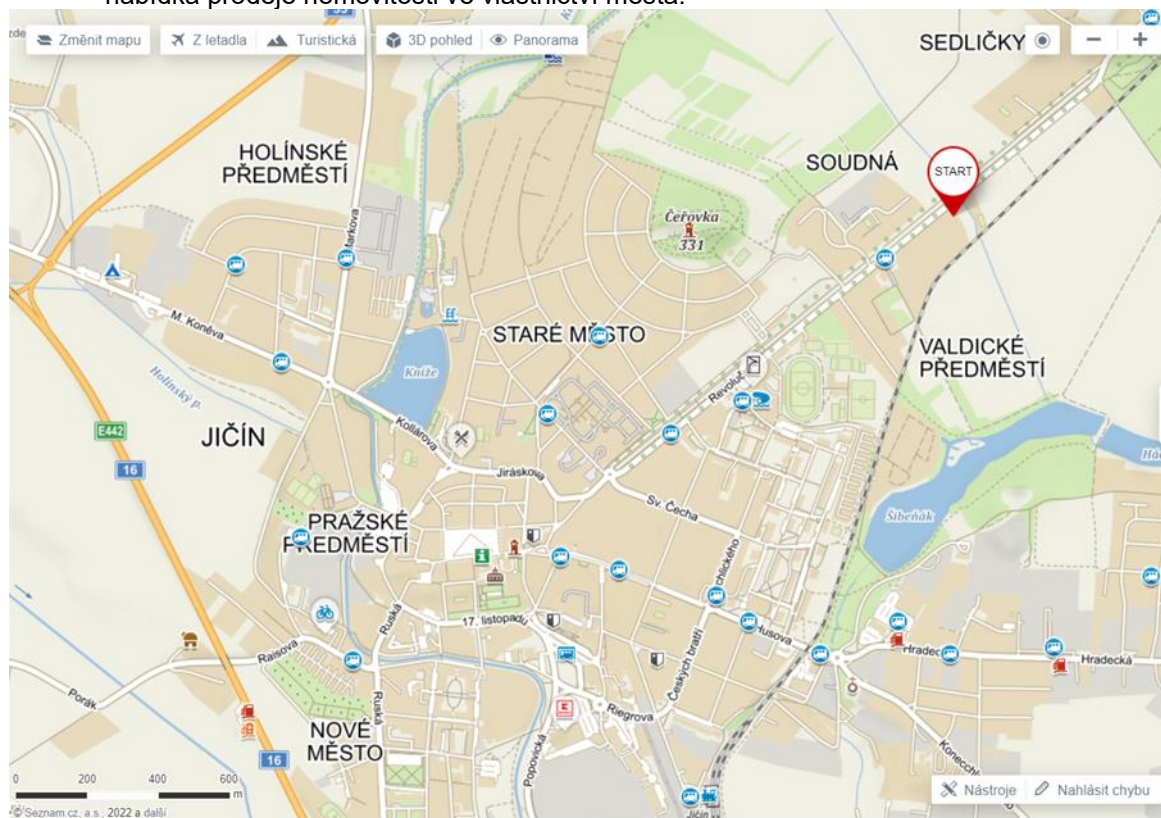
- nemovitost situována v centru obce, v docházkové vzdálenosti je veškerá vybavenost a veřejné služby okresního města Jičín (obchody se smíšeným zbožím, pošta, městský úřad, restaurace, kostel, ordinace praktických lékařů, dentistů, kulturní zařízení, autobusové nádraží), v pracovních dnech je ve vybraných časech možná v rámci města doprava MHD,
- nabídka prodeje nemovitosti ve vlastnictví města.





**Domov pro osoby se zdravotním postižením (v mapě níže označeno START)**

- v docházkové vzdálenosti dostupnost části ambulantních sociálních služeb (denní stacionář, sociální rehabilitace)
- nabídka prodeje nemovitosti ve vlastnictví města.





### Hořice a ORP Hořice

Město Hořice s cca 8 tis. obyvateli a spádovým územím obce s rozšířenou působností s cca 18 tis. obyvateli disponuje běžnou občanskou vybaveností. Dostupnost terénních a ambulantních služeb pro osoby s mentálním a kombinovaným postižením je relativně skromná, klíčovou úlohu plní služba denního stacionáře, jehož činnost se významně posílila a zefektivnila v posledních cca 3 letech, a to i díky tomu, že se snaží vycházet vstříc osobám se specifickými potřebami a chováním náročným na péči (služba je vyhledávána i osobami žijícími mimo spádové území ORP). Z terénních služeb je dostupná pečovatelská služba. Z pobytových služeb sociální péče pro osoby s postižením působí v Hořicích Domov bez bariér, jehož cílovou skupinou jsou však osoby s tělesným postižením. Jde o službu se spádovostí pro celý Královéhradecký kraj. Pro cílovou skupinu osob s duševní onemocněním je dostupná služba sociální rehabilitace. Město nedisponuje aktuálním komunitním plánem/plánem rozvoje sociálních služeb.

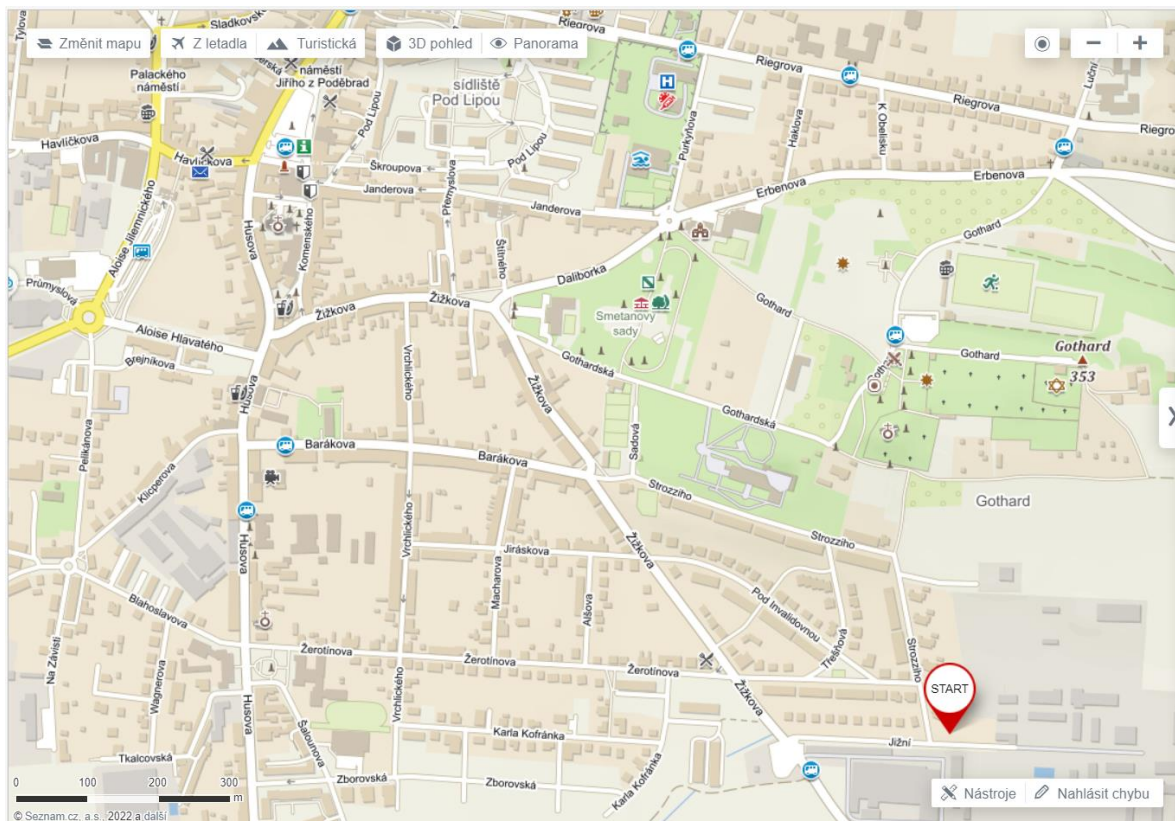
### Seznam dostupných služeb

Poskytovatel	Druh sociální služby	Forma poskytování	Lokalita/y, spádovost	Komentář
Sociální služby města Jičína	Chráněné bydlení	pobytová	Jičín, okres Jičín	Cílová skupina osob s mentálním postižením a duševním onemocněním, nedostatečná kapacita pro spádové území, bariérové
Sociální služby města Hořice	Pečovatelská služba	terénní	Hořice (PO2)	
Sportem proti bariérám, z.s.	Osobní asistence	terénní	ORP Hořice	
Město Miletín	Pečovatelská služba	terénní	Hořice (PO2)	Miletín, Rohoznice, cílová skupina od 27 let
Denní stacionář Klokan, o.p.s.	Denní stacionář	ambulantní	Hořice, ORP Hořice	
Naše Ulita, z.s.	Sociální rehabilitace	ambulantní	Hořice, ORP Hořice	cílová skupina osob s duševním onemocněním
Apropo Jičín, o.p.s.	Odborné sociální poradenství	ambulantní, terénní	Jičín, okres Jičín	
Péče o duševní zdraví	Sociální rehabilitace	ambulantní, terénní	Jičín, okres Jičín	cílová skupina osob s duševním onemocněním

## Zdůvodnění výběru konkrétních lokalit:

### Chráněné bydlení

- pozemek je situován v okrajové části osmitisícového obce s běžnou občanskou vybaveností, sousedí se zástavbou rodinných a bytových domů a areálem školního statku Zemědělské akademie a Gymnázia Hořice – střední školy a vyšší odborné školy, příspěvkové organizace,
- nemovitost ve vlastnictví Královéhradeckého kraje,
- rozvojové záměry školního statku v oblasti sociálního podnikání jako příležitost k vytvoření pracovních příležitostí.



### Nová Paka a ORP Nová Paka

Město Nová Paka s cca 9 tis. obyvateli a spádovým územím obce s rozšířenou působností s cca 13 tis. obyvateli disponuje rovněž běžnou občanskou vybaveností. Co se týče sociálních služeb, jsou v území dostupné služby odborného sociálního poradenství, sociální rehabilitace a denní stacionář, pečovatelská služba a služba osobní asistence. Město nedisponuje aktuálním komunitním plánem/plánem rozvoje sociálních služeb.

### Seznam dostupných služeb

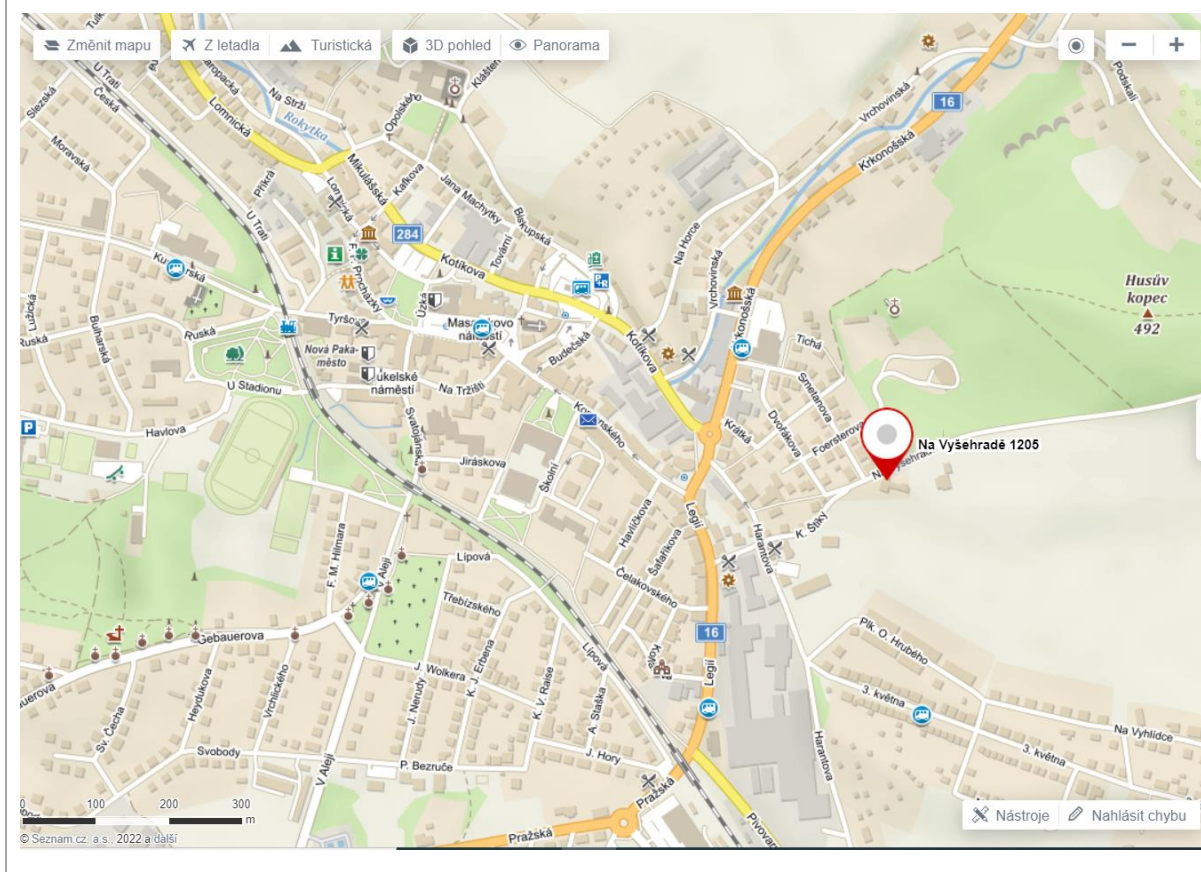
Poskytovatel	Druh sociální služby	Forma poskytování	Lokalita/y, spádovost	Komentář
Život bez bariér, z.ú.	Denní stacionář	ambulantní	Nová Paka, ORP Nová Paka	
Ústav sociálních služeb města Nové Paky	Pečovatelská služba	terénní	Nová Paka (PO2)	
Sportem proti bariérám, z.s.	Osobní asistence	terénní	ORP Nová Paka	

Život bez bariér, z.ú.	Sociální rehabilitace	ambulantní	Nová Paka, ORP Nová Paka	cílová skupina osob s duševním onemocněním
Apropo Jičín, o.p.s.	Odborné sociální poradenství	ambulantní, terénní	Jičín, okres Jičín	
Péče o duševní zdraví	Sociální rehabilitace	ambulantní, terénní	Jičín, okres Jičín	cílová skupina osob s duševním onemocněním

### Zdůvodnění výběru konkrétních lokalit:

#### Chráněné bydlení

- pozemek je situován v docházkové vzdálenosti centra obce, kde je dostupná veškerá vybavenost a veřejné služby (obchody se smíšeným zbožím, pošta, městský úřad, restaurace, kostel, ordinace praktických lékařů, dentistů, kulturní zařízení, autobusové nádraží),
- nemovitosti darovány městem Nová Paka.





Ve všech výše uvedených územích fungují služby domácí zdravotní péče.

#### 4. Vize zajištění podpory v komunitě (po transformaci)

##### Vize transformace zařízení

Shrňte, jak má organizace vypadat po transformaci (popis služeb z hlediska prostorového uspořádání, rozdělení pokojů, zázemí pro personál).

Dále uveďte, jak bude v nových pobytových službách zajištěno následující:

- zdravotní péče (ošetřovatelská a rehabilitační)
  - rehabilitace a cvičení
  - stravování
  - úklid a praní
  - drobné opravy
  - doprava uživatelů
- 
- Budou využívány asistivní technologie a jaké?
  - Budou pořízeny nové kompenzační pomůcky a další nástroje a vybavení k zajištění větší soběstačnosti uživatelů, jaké?
  - Co se stane s původní ústavní budovou?
  - Co pomůže uživatelům lépe využívat návazné sociální a další služby v místě, kde žijí?

Vizí organizace je poskytovat takové sociální služby, které všem našim klientům umožní život v přirozeném prostředí majoritní společnosti v podmínkách odpovídající 21. století, a to při postupném celkovém opuštění ústavu (náhradou bude výstavba dvou nových budov DOZP v Jičíně, výstavba chráněného bydlení ve 3 lokalitách – Jičín, Hořice, Nová Paka a pronájem kancelářských prostor v lokalitě Jičina pro management včetně provozního zázemí).

Původní ústavní budova nebude po ukončení transformace zařízení pro poskytování pobytových služeb sociální péče využívána. V souvislosti se záměrem jejího opuštění je třeba řešit závazek udržitelnosti. Ideálně vyjednáváním s poskytovatelem dotace směřující k jeho zmírnění.

Domov sociálních služeb Chotělice (budova zámku a bytového domu) je v současnosti pobytové zařízení ústavního typu. Zařízení má zveřejněný odkaz na zapojení do transformace organizace na [www.dsschotelice.cz/o-domove/transformace/](http://www.dsschotelice.cz/o-domove/transformace/) a aktivně činí kroky směrem k transformaci ústavní péče o lidi se zdravotním postižením. Tímto transformačním plánem dochází k plánování přechodu klientů z ústavu do komunity s podporou komunitních pobytových, terénních či ambulantních služeb. Plán přechodu je vždy plánován s ohledem na potřeby a preference klientů.

Chceme především umožnit lidem s postižením, klientům našich služeb, žít v běžné komunitě s odpovídající podporou sociální služby.

Klienti budou mít možnost žít v komunitě, v domácnostech situovaných v běžné zástavbě a využívat běžně dostupných veřejných či návazných sociálních a zdravotních služeb, budou podporováni ve využití neformální podpory. Služby budou usilovat o maximální možné zapojení klientů do života komunity.

V případě individuálních potřeb klientů budou též pořízeny potřebné a využitelné asistivní technologie a kompenzační pomůcky pro zajištění větší soběstačnosti klientů (např. informační a komunikační technologie, berle, chodítka, invalidní vozíky atd.).

Chceme poskytovat sociální služby, které nebudou nahrazovat běžné služby a podporu, budou ale podporovat klienty v udržení a rozvoji jejich samostatnosti, uplatnění jejich práv a důstojnosti, rozhodování o sobě a svém životě, hospodaření, péči o sebe a domácnost, účasti na společenském životě, práci, trávení volného času a budou zajištěny jejich potřeby týkající se zdraví, vzdělávání, komunikaci v běžném prostředí a využíváním místních (komunálních) služeb.

**Tímto současně přispějeme ke zvýšení dostupnosti komunitních služeb** pro osoby s mentálním a kombinovaným postižením v lokalitách ORP Jičín, ORP Nová Paka a ORP Hořice.

**Popis služeb po změně:**

### **a) Domov pro osoby se zdravotním postižením (DOZP) Jičín**

**Kapacita: 18 osob (3 domácnosti, každá po 6 osobách)**

**Lokalita:** ul. Revoluční, Jičín

Jedná se o klidnou lokalitu Soudná, cca 1,5 km od centra města Jičín

**Forma poskytování: pobytová, provoz nepřetržitý**

Cílovou skupinou budou osoby s mentálním a kombinovaným postižením s potřebou vysoké míry podpory.

**Poskytované činnosti:** základní činnosti služby budou poskytovány v souladu s ustanovením Zákona č. 108/2006 Sb., o sociálních službách (§ 48), v platném znění, dále jen (ZSS) a prováděcí vyhláškou č. 505/2006Sb. (§14): poskytnutí ubytování, stravy, sociální práce, ošetrovatelská péče, pomoc při zvládnutí běžných úkonů péče o vlastní osobu, při osobní hygieně, výchovné, vzdělávací a aktivizační činnosti, sociálně terapeutické činnosti, zprostředkování kontaktu se společenským prostředím a pomoc při uplatňování práv, oprávněných zájmů a při obstarávání osobních záležitostí.

**Popis:** novostavba 2 bezbariérových domků ve vhodné lokalitě, jednolůžkové pokoje, společný obývací pokoj s kuchyňským koutem v každé domácnosti, bezbariérové zázemí, vybavený pro ošetrovatelskou péči imobilních klientů, v objektu zázemí i pro zdravotnický personál, skladování zdravotnického materiálu, léků, inkontinenčních pomůcek, jeden z objektů se zázemím pro denní programy, zahrada k odpočinku. V každé domácnosti oddělené WC a koupelny. Veřejnou dopravou je dosažitelná občanská vybavenost. Pro zajištění dopravy klientů bude k dispozici služební osobní vozidlo.

**Předpokládaný rozsah personálního zajištění a fungování služby:** V každé domácnosti budou jeden až dva pracovníci v sociálních službách dle míry podpory, resp. individuálních potřeb klientů. Podpora bude dostupná 24 hodin denně. V noci předpokládáme podporu 2 pracovníků v sociálních službách na všechny 3 domácnosti. Zdravotní/ošetrovatelská péče bude zajištěna všeobecnou sestrou, klienti si zvolí svého praktického a odborného lékaře. Dle zdravotního stavu budou využívat pohotovost, rychlou zdravotní pomoc a ošetření v nemocnici. Případné drobné opravy domácnosti budou pracovníci zajišťovat svépomocí, větší opravy budou zajištěny provozním pracovníkem DSS Chotělice, případně externě. Pokrmy kromě oběda (ty budou zajištěny externím dodávkou) si budou klienti s podporou pracovníka připravovat sami. Provozní záležitosti jako úklid společných prostor či praní prádla (zejm. ložní, chrániče matrací, pokrývky apod.) budou zajišťovat pracovnice\*íci DSS Chotělice („hospodyně“). Maximum možného však bude realizováno v rámci domácností se zapojením uživatelů (př. praní drobného prádla, úklid domácností apod.).

Pro klienty služby je zázemí služby místem pro bydlení, kde v běžné komunitě žijí životem srovnatelným s životem vrstevníků, dle svých možností se starají o svou domácnost, kterou sdílejí s dalšími spolubydlícími, využívají veřejných služeb v obci či návazné sociální služby, kde jako vrstevníci tráví volný čas, a kde je jim poskytována odpovídající podpora a péče dle jejich individuálních potřeb.

Pracovníci poskytují asistenci dospělým lidem s mentálním resp. kombinovaným postižením v různých oblastech života dle jejich individuálních potřeb: péče o sebe, pomoc při osobní hygieně, nácviky či asistence při péči o domácnost (vedení a plánování chodu domácnosti, úklid a údržba domácnosti, vaření, nákupy...), podpora při hospodaření s penězi, podpora při plánování dne, volného času, podpora v oblasti vztahů, pomoc v komunikaci a uplatnění práv (komunikace s opatrovníky, úřady...), doprovody (lékař, veřejné služby, úřady, volný čas...) atd. Víkendy budou klienti trávit dle svých

preferencí jako vrstevníci (návštěvy, návštěva kostela, divadla, vycházky a výlety atd.) za podpory pracovníků v sociálních službách, dobrovolníků, rodinných příslušníků a sousedů.

## **b) Chráněné bydlení Jičín**

**Kapacita: 11 osob (4 domácnosti, po 1, 2, 4 a 4 osobách)**

**Podpora:** střední 8–12 hod.

**Lokalita:** ul. Ruská č.p.30, Jičín

Jedná se lokalitu v běžné zástavbě na hlavní ulici cca 200 m od centra města

**Popis:** Jedná se o běžné byty v bytovém domě se zahradou (domácnosti budou umístěny v přízemí (1.NP) – bezbariérové řešení domácností situovaných v 1.NP, 1.patro (2.NP) a 2.patro (3.NP)), jednolůžkové pokoje/ložnice, v každé domácnosti vyjma 1.NP (s dvěma individuálními domácnostmi pro 1 a 2 osoby) vždy dle patra – společné prostory s funkcí kuchyň, jídelna, obývací pokoj, 2x koupelna s WC; společná zahrada.

**Poskytované činnosti:** základní činnosti služby budou poskytovány v souladu s ustanovením Zákona č. 108/2006 Sb., o sociálních službách (§ 51), v platném znění, dále jen (ZSS) a prováděcí vyhláškou č. 505/2006Sb. (§17): poskytnutí ubytování, pomoc při přípravě stravy, sociální práce, pomoc při zajištění chodu domácnosti, pomoc při osobní hygieně, výchovné, vzdělávací a aktivizační činnosti, zprostředkování kontaktu se společenským prostředím, sociálně terapeutické činnosti, a pomoc při uplatňování práv, oprávněných zájmů a při obstarávání osobních záležitostí.

**Popis fungování služby:** Pro klienty služby je zázemí služby místem pro bydlení, kde v běžné komunitě žijí životem srovnatelným s životem vrstevníků, starají se o svou domácnost, kterou sdílejí s dalšími spolubydly, využívají veřejných služeb v obci, chodí do práce či využívají návazné sociální či další veřejné služby a jako vrstevníci tráví volný čas, a kde je jim poskytována odpovídající podpora dle jejich individuálních potřeb.

Pracovníci poskytují asistenci dospělým lidem s mentálním postižením v různých oblastech života dle jejich individuálních potřeb: nácviky a asistence při péči o domácnost (vedení a plánování chodu domácnosti, úklid a údržba domácnosti, příprava stravy/vaření, nákupy...) a péči o sebe, podpora při hospodaření s penězi, podpora při plánování dne, volného času, podpora v oblasti vztahů, pomoc v komunikaci a uplatnění práv (komunikace s opatrovníky, úřady..), doprovody (lékař, veřejné služby, úřady, volný čas...) atd.

Dle zdravotního stavu budou klienti využívat pohotovost, rychlou zdravotní pomoc a ošetření v nemocnici. Případné drobné opravy domácnosti budou zajištěny svépomocí, větší opravy externě.

Klienti budou využívat veřejné služby, případně návazné sociální služby v Jičíně. Služba bude usilovat o podporu maximálního možného zapojení klientů do komunity vč. pracovního uplatnění a zapojení neformálních zdrojů (přátelé, sousedé, případně dobrovolníci). Víkendy budou klienti trávit dle svých preferencí jako vrstevníci (návštěvy, návštěva kostela, divadla, vycházky a výlety atd.) za podpory pracovníků v sociálních službách, dobrovolníků, rodinných příslušníků či sousedů a přátel.

## **c) Chráněné bydlení Nová Paka**

**Kapacita: 12 klientů (4 domácnosti, každá po 3 osobách)**

**Podpora:** střední 8–12 hod., případně 24 (v návaznosti na individuální potřeby uživatelů)

**Lokalita:** ul. Na Vyšehradě, Nová Paka

Jedná se o klidnou lokalitu v docházkové vzdálenosti do centra města (cca 700 m).

**Popis:** novostavba 4 přízemních bezbariérových domků, v každém domku 1 domácnost po 3 klientech, jednolůžkové pokoje/ložnice, společné prostory v domácnosti s funkcí kuchyň, jídelna, obývací pokoj, 2 ze 4 domků se zázemím pro personál (pokoj asistenta/pracovna), společná zahrada, technický a skladovací prostor.

**Poskytované činnosti:** základní činnosti služby budou poskytovány v souladu s ustanovením Zákona č. 108/2006 Sb., o sociálních službách (§ 51), v platném znění, dále jen (ZSS) a prováděcí vyhláškou č. 505/2006Sb. (§17): poskytnutí ubytování, pomoc při přípravě stravy, sociální práce, pomoc při zajištění chodu domácnosti, pomoc při osobní hygieně, výchovné, vzdělávací a aktivizační činnosti, zprostředkování kontaktu se společenským prostředím, sociálně terapeutické činnosti, a pomoc při uplatňování práv, oprávněných zájmů a při obstarávání osobních záležitostí.

**Popis fungování služby:** Pro klienty služby je zázemí služby místem pro bydlení, kde v běžné komunitě žijí životem srovnatelným s životem vrstevníků, starají se o svou domácnost, kterou sdílejí s dalšími spolubydlicími, využívají veřejných služeb v obci, chodí do práce či využívají návazné sociální či další veřejné služby a jako vrstevníci tráví volný čas, a kde je jim poskytována odpovídající podpora dle jejich individuálních potřeb.

Pracovníci poskytují asistenci dospělým lidem s mentálním postižením v různých oblastech života dle jejich individuálních potřeb: nácviky a asistence při péči o domácnost (vedení a plánování chodu domácnosti, úklid a údržba domácnosti, příprava stravy/vaření, nákupy...) a péči o sebe, podpora při hospodaření s penězi, podpora při plánování dne, volného času, podpora v oblasti vztahů, pomoc v komunikaci a uplatnění práv (komunikace s opatrovníky, úřady..), doprovody (lékař, veřejné služby, úřady, volný čas...) atd.

Dle zdravotního stavu budou klienti využívat pohotovost, rychlou zdravotní pomoc a ošetření v nemocnici. Případné drobné opravy domácnosti budou zajištěny svépomocí, větší opravy externě.

Klienti budou využívat veřejné služby, případně návazné sociální služby v Nové Pace či dalších obcích. Služba bude usilovat o podporu maximálního možného zapojení uživatelů do komunity vč. pracovního uplatnění a zapojení neformálních zdrojů (přátelé, sousedé, případně dobrovolníci). Víkendy budou klienti trávit dle svých preferencí jako vrstevníci (návštěvy, návštěva kostela, divadla, vycházky a výlety atd.) za podpory pracovníků v sociálních službách, dobrovolníků, rodinných příslušníků či sousedů a přátel. Pro zajištění případné dopravy klientů bude k dispozici služební osobní vozidlo.

#### **d) Chráněné bydlení Hořice**

**Kapacita:** 12 klientů (4 domácnosti, každá po 3 osobách, situovány do jednoho bytového domu)

**Podpora:** střední 8–12 hod., případně 24 (v návaznosti na individuální potřeby uživatelů)

**Lokalita:** ul. Jižní, Hořice

Jedná se o klidnou lokalitu na kraji města a cca 1,7 km od jeho centra.

**Popis:** novostavba zázemí služby s požadavkem na bezbariérové řešení, domácnosti s jednolůžkovými pokoji/ložnicemi a společnými prostory v domácnosti s funkcí kuchyň, jídelna, obývací pokoj, zázemí pro personál (pokoj asistenta/pracovna s hygienickým zázemím), společná zahrada technický a skladovací prostor.

**Poskytované činnosti:** základní činnosti služby budou poskytovány v souladu s ustanovením Zákona č. 108/2006 Sb., o sociálních službách (§ 51), v platném znění, dále jen (ZSS) a prováděcí vyhláškou č. 505/2006Sb. (§17): poskytnutí ubytování, pomoc při přípravě stravy, sociální práce, pomoc při zajištění chodu domácnosti, pomoc při osobní hygieně, výchovné, vzdělávací a aktivizační činnosti, zprostředkování kontaktu se společenským prostředím, sociálně terapeutické činnosti, a pomoc při uplatňování práv, oprávněných zájmů a při obstarávání osobních záležitostí.



**Popis fungování služby:** Pro klienty služby je zázemí služby místem pro bydlení, kde v běžné komunitě žijí životem srovnatelným s životem vrstevníků, starají se o svou domácnost, kterou sdílejí s dalšími spolubydlicími, využívají veřejných služeb v obci, chodí do práce či využívají návazné sociální či další veřejné služby a jako vrstevníci tráví volný čas, a kde je jim poskytována odpovídající podpora dle jejich individuálních potřeb.

Pracovníci poskytují asistenci dospělým lidem s mentálním postižením v různých oblastech života dle jejich individuálních potřeb: nácviky a asistence při péči o domácnost (vedení a plánování chodu domácnosti, úklid a údržba domácnosti, příprava stravy/vaření, nákupy...) a péči o sebe, podpora při hospodaření s penězi, podpora při plánování dne, volného času, podpora v oblasti vztahů, pomoc v komunikaci a uplatnění práv (komunikace s opatrovníky, úřady..), doprovody (lékař, veřejné služby, úřady, volný čas...) atd.

Dle zdravotního stavu budou klienti využívat pohotovost, rychlou zdravotní pomoc a ošetření v nemocnici. Případné drobné opravy domácnosti budou zajištěny svépomocí, větší opravy externě.

Klienti budou využívat veřejné služby, případně návazné sociální služby v Hořicích či dalších obcích. Služba bude usilovat o podporu maximálního možného zapojení uživatelů do komunity vč. pracovního uplatnění a zapojení neformálních zdrojů (přátelé, sousedé, případně dobrovolníci). Víkendy budou klienti trávit dle svých preferencí jako vrstevníci (návštěvy, návštěva kostela, divadla, vycházky a výlety atd.) za podpory pracovníků v sociálních službách, dobrovolníků, rodinných příslušníků či sousedů a přátel. Pro zajištění případné dopravy klientů bude k dispozici služební osobní vozidlo.

## 5. Návrh zajištění podpory v komunitě

### 5.1. Návrh zajištění podpory v komunitě (po transformaci) pro DĚTI – nerelevantní, služby nejsou poskytovány dětským uživatelům

Jak zajistíte péči o děti?		
Návrh řešení	počet dětí	způsob zajištění <sup>19</sup>
		<ul style="list-style-type: none"> <li>- využití stávajících či nově vzniklých služeb poskytovatele – lokalita, stručný popis zařízení</li> <li>- při využití sociálních služeb jiných poskytovatelů uvést jejich název, stručný popis zařízení, druh služby, lokalitu, cílovou skupinu, kapacita</li> <li>- oblast denních aktivit, vzdělávání</li> <li>- jaké kroky bude třeba podniknout ze strany poskytovatele pro zajištění tohoto řešení</li> <li>- zajištění dostupnosti veřejných služeb v lokalitě – jaké služby nejčastěji, sami nebo s doprovodem, zajištění dopravy</li> </ul>

<sup>19</sup> V dalších dokumentech doporučujeme podrobně rozpracovat jednotlivé kroky, včetně cílů, termínů a osob odpovědných za jejich realizaci. Jedná se zejména o přípravu dětí a jejich rodin na změnu, přípravu zaměstnanců, stanovení komunikační strategie, způsob vyhodnocování změny, řízení procesu i logistické řešení. Důležité je i stanovit způsob poskytování nových služeb, novou strukturu zaměstnanců, financování služeb a návaznost a využití dalších veřejných služeb (výchova, vzdělávání a trávení volného času).

rodiny, příp. pěstounská péče		
komunitní služby pobytové		
komunitní služby <ul style="list-style-type: none"> <li>● ambulantní</li> <li>● terénní</li> </ul>		

## 5.2. Návrh zajištění podpory v komunitě (po transformaci) pro stávající klienty DOSPĚLÍ

### Jak zajistíte péči či podporu dospělých?

- Poskytovatel zmapoval dostupné zdroje v území a současně v návaznosti na vyhodnocení potřeb a nezbytné míry podpory uživatelů navrhl řešení, které spočívá jak ve využití veřejných služeb, dostupných komunitních služeb (terénních, ambulantních), případně služeb pobytových jiných poskytovatelů, tak ve vybudování zázemí pobytových služeb komunitního charakteru, které nejsou ve vybraných lokalitách dostupné.
- Při poskytování sociálních služeb klade poskytovatel důraz na spojování uživatelů s komunitou, poskytnutí podpory a pomoci při:
  - vytváření přirozených vztahů, udržování běžných společenských kontaktů, zastávání běžných společenských rolí (občan, soused, kamarád, partner, člen spolku, účastník kulturních akcí apod.), udržování kontaktů s rodinou, přáteli,
  - využívání dostupných veřejných služeb (lékař, obchod, služby, volnočasové aktivity),
  - hledání či udržení zaměstnání na chráněném či otevřeném trhu práce,
  - případném využívání dostupných terénních a ambulantních služeb pro spádová území.
- Průběh poskytování sociální služby zohlední v návaznosti na vyhodnocení resp. přehodnocení nepříznivé sociální situace a nezbytné míry podpory individuální plány jednotlivých uživatelů.

Návrh řešení	počet lidí	způsob zajištění <sup>20</sup>
		<ul style="list-style-type: none"> <li>- využití stávajících či nově vzniklých služeb poskytovatele – lokalita, stručný popis zařízení</li> <li>- při využití sociálních služeb jiných poskytovatelů uvést jejich název, stručný popis zařízení, druh služby, lokalitu, cílovou skupinu, kapacita</li> <li>- oblast denních aktivit, možnosti zaměstnání</li> <li>- jaké kroky bude třeba podniknout ze strany poskytovatele pro zajištění tohoto řešení</li> <li>- zajištění dostupnosti veřejných služeb v lokalitě – jaké služby nejčastěji, sami nebo s doprovodem, zajištění dopravy</li> </ul>
rodiny, vlastní bydlení apod.	s nízkou mírou podpory	0
	se střední mírou podpory	0
V současné době žádný z klientů neplánuje přechod do rodiny nebo vlastního bydlení.		

<sup>20</sup> V dalších dokumentech doporučujeme podrobně rozpracovat jednotlivé kroky, včetně cílů, termínů a osob odpovědných za jejich realizaci. Jedná se zejména o přípravu uživatelů (návuk nových dovedností, nové posouzení svéprávnosti aj.) a jejich rodin na změnu, přípravu zaměstnanců, stanovení komunikační strategie, způsob vyhodnocování změny, řízení procesu i logistické řešení. Důležité je i stanovit způsob poskytování nových služeb, novou strukturu zaměstnanců, financování služeb, návaznost a využití dalších veřejných služeb (úřady, obchody, spolky, vzdělávání) a uplatnění na trhu práce (chráněném i otevřeném).

	s vysokou mírou podpory	0	
	celkem	0	
pobytové komunitní služby	s nízkou mírou podpory	0	<p><b>Stručný popis řešení (využití stávajících, resp. nově vzniklých služeb):</b></p> <ul style="list-style-type: none"> <li>• <b>druh služby:</b> domovy pro osoby se zdravotním postižením</li> <li>• <b>kapacita:</b> nové zázemí služby komunitního charakteru s celkovou kapacitou 18 lůžek ve třech skupinových domácnostech (domácnost/6 lůžek) vč. zázemí pro denní programy. Domácnosti: jednolůžkové pokoje, společný obývací pokoj s kuchyňským koutem v každé domácnosti, bezbariérové řešení. V každé domácnosti (po 6 klientech) oddělené WC a koupelny. Vybavení pro ošetrovatelskou péči imobilních klientů, v objektu zázemí i pro personál přímé práce, skladování zdrav. materiálu, léků, inkontinenčních pomůcek, prostor pro aktivizaci/denní programy.</li> <li>• <b>cílová skupina:</b> osoby s mentálním či kombinovaným postižením s potřebou vysoké míry podpory. Všechny domácnosti jsou koncipovány jako koedukované, jsou otevřeny mužům i ženám.</li> <li>• <b>poskytovatel:</b> Domov sociálních služeb Chotělice</li> <li>• <b>lokality:</b> Jičín (lokality Soudná, ul. Revoluční), pozemky pro výstavbu zasmluvněny vydáno stavební povolení</li> <li>• <b>počet a rozmístění domácností a počet osob v jednotlivých domácnostech:</b> 3x skupinová domácnost s 6 lůžky ve 2 objektech (v jednom objektu 2 domácnosti, v jednom objektu 1 domácnost a zázemí pro denní programy)</li> <li>• <b>informace o způsobu pořízení objektů (pronájem, koupě, výstavba):</b> nákup pozemku a výstavba, předpokladem je vybudování nových domácností (novostavba) za podpory NPO, případně IROP 2021-2027.</li> </ul> <p>Počet obyvatel města Jičína se pohybuje okolo 16,5 tisíce obyvatel. Klienti budou dle individuálních potřeb využívat návazné sociální služby jiných poskytovatelů, které jsou dostupné v dané lokalitě. Více viz. příloha č.12 TP – Seznam dostupných služeb (Jičín a ORP Jičín). Bude navázána spolupráce s Euroinstitutem, Úřadem práce ČR v Jičíně. Služba bude klienty individuálně podporovat při využívání veřejných služeb v lokalitě a kontaktu s komunitou. Veřejné služby budou využívány s ohledem na individuální potřeby klientů. Seznam veřejně dostupných služeb</p>
	se střední mírou podpory	0	
	s vysokou mírou podpory	18	
	celkem	18	

			<p>viz. příloha č.12 TP – Seznam dostupných služeb (Veřejně dostupné služby). Dostupnost těchto veřejných služeb včetně spojení se všemi okolními obcemi a městy bude zajištěna např. autobusovou dopravou či bude klientům zajištěna služebním automobilem.</p>
pobytové komunitní služby	s nízkou mírou podpory	2	<p><b>Stručný popis řešení (využití nově vzniklých služeb):</b></p> <ul style="list-style-type: none"> <li>• <b>druh služby:</b> chráněné bydlení</li> <li>• <b>kapacita:</b> zázemí služby komunitního charakteru s celkovou kapacitou 11 lůžek ve 4 domácnostech</li> <li>• <b>cílová skupina:</b> osoby s mentálním či kombinovaným postižením s potřebou nízké či středně vysoké míry podpory. Všechny domácnosti jsou koncipovány jako koedukované, jsou otevřeny mužům i ženám.</li> <li>• <b>poskytovatel:</b> Domov sociálních služeb Chotělice</li> <li>• <b>lokality:</b> Jičín (ul. Ruská),</li> <li>• <b>počet a rozmístění domácností a počet osob v jednotlivých domácnostech:</b> 2x skupinová domácnost s 4 lůžky ve 2.NP a 3.NP, 2 x individuální domácnost s 1 a 2 lůžky v 1.NP. Byty v bytovém domě se zahradou (domácnosti budou umístěny v přízemí (1.NP) – bezbariérové řešení domácností situovaných v 1.NP, 1.patro (2.NP) a 2.patro (3.NP)). Domácnosti: jednolůžkové pokoje/ložnice, v každé domácnosti vyjma 1.NP (s dvěma individuálními domácnostmi pro 1 a 2 osoby) vždy dle patra – společné prostory s funkcí kuchyň, jídelna, obývací pokoj, 2x koupelna s WC; společná zahrada</li> <li>• <b>informace o způsobu pořízení objektů (pronájem, koupě, výstavba):</b> Nákup a rekonstrukce bytového domu v ul. Ruská v Jičíně pro 11 osob – chráněné bydlení (kupní smlouva k nemovitosti s městem Jičín). Vybudování nových domácností (rekonstrukce) za podpory IROP/REACT-EU.</li> </ul> <p>Klienti budou dle individuálních potřeb využívat sociální služby jiných poskytovatelů, které jsou dostupné v dané lokalitě. Více viz. příloha č.12 - Seznam dostupných služeb (Jičín a ORP Jičín). Bude navázána spolupráce s Euroinstitutem, Úřadem práce ČR v Jičíně. Služba bude klienty individuálně podporovat při využívání veřejných služeb v lokalitě a kontaktu s komunitou. Veřejné služby budou využívány s ohledem na individuální potřeby</p>
	se střední mírou podpory	9	
	s vysokou mírou podpory	0	
	celkem	11	

			klientů. Seznam veřejně dostupných služeb viz. příloha č.12 TP – Seznam dostupných služeb (Veřejně dostupné služby).
pobytové komunitní služby	s nízkou mírou podpory	0	<p><b>Stručný popis řešení (využití nově vzniklých služeb):</b></p> <ul style="list-style-type: none"> <li>• <b>druh služby:</b> chráněné bydlení</li> <li>• <b>kapacita:</b> nové zázemí služby komunitního charakteru s celkovou kapacitou 12 lůžek ve 4 domácnostech, každá s kapacitou 3 lůžka.</li> <li>• <b>cílová skupina:</b> osoby s mentálním či kombinovaným postižením s potřebou střední, případně vysoké míry podpory (s očekávaným snižováním nezbytné míry podpory vybraných uživatelů), služba je koncipována tak, aby mohla být zajištěna dostupnost podpory 24 hodin. Všechny domácnosti jsou koncipovány jako koedukované, jsou otevřeny mužům i ženám.</li> <li>• <b>poskytovatel:</b> Domov sociálních služeb Chotělice</li> <li>• <b>lokality:</b> Nová Paka (ul. Na Vyšehradě), Přijetí daru nemovitostí, resp. pozemků pro výstavbu chráněného bydlení v lokalitě Nová Paka od města Nová Paka.</li> <li>• <b>počet a rozmístění domácností a počet osob v jednotlivých domácnostech:</b> 4x skupinová domácnost s 3 lůžky, (preferováno bezbariérové řešení). Domácnosti: jednolůžkové pokoje/ložnice, v každé domácnosti společné prostory s funkcí kuchyň, jídelna, obývací pokoj, hygienické zázemí, společná zahrada.</li> <li>• <b>informace o způsobu pořízení objektů (pronájem, koupě, výstavba):</b> Novostavba, 4 objekty, přijetí daru nemovitostí, resp. pozemků pro výstavbu chráněného bydlení v lokalitě Nová Paka. Předpokladem je vybudování nových domácností (novostavba) za podpory IROP 2021-2027 (RAP DEI), případně NPO.</li> </ul> <p>Město Nová Paka má cca 9 tisíc obyvatel. Klienti budou dle individuálních potřeb využívat sociální služby jiných poskytovatelů, které jsou dostupné v dané lokalitě. Více viz. příloha č.12 - Seznam dostupných služeb (Nová Paka a ORP Nová Paka). Bude navázána spolupráce s Euroinstitutem, Úřadem práce ČR v Nové Pace. Služba bude klienty individuálně podporovat při využívání veřejných služeb v lokalitě a kontaktu s komunitou. Veřejné služby budou využívány s ohledem na individuální potřeby klientů. Seznam veřejně dostupných služeb viz. příloha č.12 TP - Seznam dostupných služeb (Veřejně dostupné</p>
	se střední mírou podpory	6	
	s vysokou mírou podpory	6	
	celkem	12	

			služby). Dostupnost těchto veřejných služeb včetně spojení se všemi okolními obcemi a městy bude zajištěna např. autobusovou dopravou či bude klientům zajištěna služebním automobilem.
pobytové komunitní služby	s nízkou mírou podpory	0	<p><b>Stručný popis řešení (využití nově vzniklých služeb):</b></p> <ul style="list-style-type: none"> <li>• <b>druh služby:</b> chráněné bydlení</li> <li>• <b>kapacita:</b> nové zázemí služby komunitního charakteru s celkovou kapacitou 12 lůžek ve 4 domácnostech, každá s kapacitou 3 lůžka.</li> <li>• <b>cílová skupina:</b> osoby s mentálním či kombinovaným postižením s potřebou střední, případně vysoké míry podpory (s očekávaným snižováním nezbytné míry podpory vybraných uživatelů), služba je koncipována tak, aby mohla být zajištěna dostupnost podpory 24 hodin. Všechny domácnosti jsou koncipovány jako koedukované, jsou otevřeny mužům i ženám.</li> <li>• <b>poskytovatel:</b> Domov sociálních služeb Chotělice</li> <li>• <b>lokality:</b> Hořice (ul. Jižní), pozemek ve vlastnictví Královéhradeckého kraje.</li> <li>• <b>počet a rozmístění domácností a počet osob v jednotlivých domácnostech:</b></li> <li>• nové zázemí služby komunitního charakteru v bytovém domě s celkovou kapacitou 12 lůžek ve 4 domácnostech, každá s kapacitou 3 lůžka.</li> <li>• <b>informace o způsobu pořízení objektů (pronájem, koupě, výstavba):</b> Novostavba na pozemku ve vlastnictví Královéhradeckého kraje. Předpokladem je vybudování nových domácností (novostavba) za podpory IROP 2021-2027 (RAP DEI).</li> </ul> <p>Poskytovatel služby Domov sociálních služeb Chotělice. Město Hořice má cca 8,5 tis. obyvatel. Klienti budou dle individuálních potřeb využívat sociální služby jiných poskytovatelů, které jsou dostupné v dané lokalitě. Více viz. příloha č.12 TP - Seznam dostupných služeb (Hořice a ORP Hořice). Bude navázána spolupráce s Euroinstitutem, Úřadem práce ČR v Hořicích. Služba bude klienty individuálně podporovat při využívání veřejných služeb v lokalitě a kontaktu s komunitou. Veřejné služby budou využívány s ohledem na individuální potřeby klientů. Seznam veřejně dostupných služeb viz. příloha č.12 TP – Seznam dostupných služeb (Veřejně dostupné služby). Dostupnost těchto veřejných služeb včetně spojení se všemi</p>
	se střední mírou podpory	6	
	s vysokou mírou podpory	6	
	celkem	12	

			okolními obcemi a městy bude zajištěna např. autobusovou dopravou či bude klientům zajištěna služebním automobilem.
pobytové komunitní služby, individuální přechody do sociálních služeb jiných poskytovatelů	s nízkou mírou podpory	1	Jedná se o individuální přechody klientů na základě jejich preferencí, přirozených vazeb i mimo kraj či přiblížení rodině.
	se střední mírou podpory	2	Předpokládané individuální přechody do služeb v ORP a okrese Hradec Králové: - DOZP v lokalitě Hradec Králové, předpoklad zahájení poskytování služby 10/2023 (poskytovatel – Domov Dědina) – 4 klienti
	s vysokou mírou podpory	13	
	celkem	16	Podpora dalších individuálních přechodů v návaznosti na vazby uživatelů v komunitě: (vazba na region, blízké osoby atd.) - Nymbursko - 1 klient - Pardubicko - 2 klienti - Semilsko - 4 klienti - Ústeckoorlicko - 1 klient - Trutnovsko – 2 klienti - Náchodsko – 1 klient - Novoměstsko – 1 klient
ambulantní komunitní služby  terénní komunitní služby			Domov sociálních služeb Chotělice bude zřizovat pouze pobytové sociální služby komunitního typu. S ohledem na dostupnost služeb v jednotlivých lokalitách nebude zřizovat nové sociální služby v terénní či ambulantní formě sociálně terapeutického/sociálně rehabilitačního charakteru.

## 6. Časový harmonogram

<b>Uved'te časový harmonogram realizace transformace</b>
<p><b>Rámcový harmonogram transformace DSS Chotělice:</b></p> <p><b>do konce roku 2023</b></p> <ul style="list-style-type: none"> <li>• Snížení kapacity zařízení až o 6 lůžek v rámci možných individuálních přechodů klientů do služeb jiných poskytovatelů (chráněné bydlení, DOZP atd.)</li> <li>• Rekonstrukce bytového domu v Jičíně (CHB)</li> <li>• Podpora individuálních přechodů klientů do návazných sociálních služeb</li> </ul> <p><b>rok 2024</b></p> <ul style="list-style-type: none"> <li>• Dokončení rekonstrukce bytového domu v Jičíně (CHB) včetně přestěhování klientů do nového zázemí</li> <li>• Zahájení výstavby DOZP v Jičíně</li> <li>• Zahájení výstavby CHB v Nové Pace</li> <li>• Podpora individuálních přechodů klientů do návazných sociálních služeb</li> </ul>



#### rok 2025

- Dostavba DOZP v Jičíně
- Dostavba CHB v Nové Pace
- Zahájení výstavby CHB v Hořicích
- Podpora individuálních přechodů do návazných služeb

#### rok 2026

- Přestěhování klientů do DOZP v Jičíně a CHB v Nové Pace (jaro 2026)
- Dostavba CHB v Hořicích včetně přestěhování klientů
- Podpora individuálních přechodů do návazných služeb
- Opouštění současného objektu v Chotělicích a ukončení poskytované sociální služby ve stávajícím zázemí

## 7. Přílohy

### Seznam příloh

**Přílohy (vyjma přílohy č. 3) jsou živými dokumenty, které budou v průběhu procesu transformace dále rozpracovávány či aktualizovány (v závislosti na charakteru jednotlivých dokumentů). Jejich úpravy či případné změny nejsou považovány za změnu transformačního plánu, nepodléhají schvalování Radou Královéhradeckého kraje.**

- Příloha č. 1 - Studie proveditelnosti Transformačního plánu Domova sociálních služeb Chotělice<sup>21</sup>.
- Příloha č. 2 Sledování změn v životě uživatele (dle přiložené tabulky Hodnocení změn v životě uživatele) - povinná příloha bude dodána až po schválení transformačního plánu. Změny budou zaznamenávány před začátkem transformace, po dokončení realizace transformace<sup>22</sup> s šestiměsíčním odstupem a po dvou letech od dokončení transformace<sup>23</sup>. Veškeré informace k vyplňování jsou uvedeny v metodice.
- Příloha č. 3 Čestné prohlášení
- Příloha č. 4 Komunikační strategie, transformační tým
- Příloha č. 5 Základní rámec kroků k transformaci DSS Chotělice
- Příloha č. 6 Harmonogram plánování, přípravy a realizace vybudování nových kapacit pro poskytování komunitní sociální služby na období od 1.5. 2022 do 31.12. 2026
- Příloha č. 7 Příprava pracovníků na změnu a nové pracovní pozice
- Příloha č. 8 Informování, zapojení a motivování rodinní příslušníci, blízké osoby a opatrovníci
- Příloha č. 9 Aktivní zapojení klientů do procesu transformace
- Příloha č. 10 Příprava a nácviky klientů na přechod do komunity
- Příloha č. 11 Plán přechodu klientů
- Příloha č. 12 Seznam dostupných služeb
- Příloha č. 13 Monitorování procesu transformace

<sup>21</sup> Povinná příloha při předkládání transformačního plánu.

<sup>22</sup> Dokončení transformace se vztahuje ke klientům, transformace je tedy dokončena tehdy, když je skupina klientů přestěhována do nového zařízení.

<sup>23</sup> Poskytovatelé budou povinni předat informace o skutečných hodnotách po transformaci s časovým odstupem dvou let.



## Domov sociálních služeb Chotělice

Chotělice 89, 503 53 Smidary

tel. 495496204, fax: 495496321, e-mail: [info@dsschotelice.cz](mailto:info@dsschotelice.cz)

---

### Čestné prohlášení

Čestně prohlašuji, že transformační plán vychází z přání a představ jednotlivých klientů našeho zařízení a z jejich individuálních plánů. Dokumenty k dohledání této skutečnosti a jednotlivé vypracované formuláře hodnocení míry podpory klientů jsou uloženy v naší službě.

  
Domov sociálních služeb  
Chotělice (1)  
Chotělice 89, 503 53 Smidary  
IČ: 00579025 tel.: 495 496 204

.....  
Jméno + podpis vedoucího zařízení

V Chotělicích dne:

22/4 2022

## ***Komunikační strategie, transformační tým***

### **Transformační tým organizace Domov sociálních služeb Chotělice**

Organizace pro tvorbu Plánu realizace změny, resp. Transformačního plánu vytvořila transformační tým, který byl schválen ředitelem organizace. Transformační tým je složen ze zaměstnanců organizace. Pro realizaci transformačního plánu bude nadále složení a kompetence členů transformačního týmu aktualizováno při výměně člena transformačního týmu či při jeho doplnění a rozšíření.

*V tabulce je uvedeno složení transformačního týmu, kontakty na členy a přidělené kompetence.*

### **Složení a kontakty na členy transformačního týmu DSS Chotělice (stav k 1. 9. 2023):**

Jméno	Vzdělání/ x let praxe v soc. službách	Pracovní pozice v organizaci	Kontakt:	Zodpovědnost, přidělené kompetence
Bc. Milan Jánský	VŠ/25	ředitel	<a href="mailto:mjansky@dsschotelice.cz">mjansky@dsschotelice.cz</a> mobil: 602 238 220 495 496 321	<ul style="list-style-type: none"> <li>• Rozhodování za organizaci</li> <li>• Komunikace se zřizovatelem</li> <li>• Svolává jednání TT</li> <li>• Vede jednání TT</li> <li>• Předává potřebné informace z jednání na KÚ KHK</li> <li>• Přiděluje úkoly členům TT</li> <li>• Kontroluje plnění úkolů</li> <li>• Navrhuje případné změny ve složení TT</li> <li>• Finance, investice, příprava projektů</li> <li>• Komunikace s institucemi a organizacemi – úroveň spolupráce, dohod apod.</li> <li>• Rozhodování a schvalování v personálních záležitostech</li> <li>• Organizačně-provozní záležitosti zařízení</li> <li>• Materiální záležitosti</li> <li>• Mapování, dokumentace, archivace</li> <li>• Komunikace s opatrovníky, rodinnými příslušníky</li> <li>• Přenášení informací z KÚ</li> <li>• Přenášení nápadů a zkušeností ze sociálních služeb v regionu</li> <li>• Komunikace s MPSV</li> <li>• Finance, investice</li> </ul>

Hana Musilová	SŠ/29	účetní, zástupce ředitele	<a href="mailto:hmusilova@dsschotelice.cz">hmusilova@dsschotelice.cz</a> mobil: 702 161 346 495 496 204 kl. 31	<ul style="list-style-type: none"> <li>• Komunikace s institucemi a organizacemi – úroveň jednání o klientech, přijímání klientů atd.</li> <li>• Prezentace potřeb klientů ve finančních záležitostech</li> <li>• Komunikace s opatrovníky, rodinnými příslušníky</li> <li>• Zaměstnávání klientů</li> <li>• Aktivně se účastní jednání TT</li> <li>• Plní uložené úkoly</li> </ul>
Mgr. Kateřina Verřlová	VŠ/13	vedoucí úseku přímé péče II.	<a href="mailto:kverřlova@dsschotelice.cz">kverřlova@dsschotelice.cz</a> mobil: 724 092 814 495 496 204 kl. 15	<ul style="list-style-type: none"> <li>• Komunikace s opatrovníky, rodinnými příslušníky</li> <li>• Zaměstnávání klientů</li> <li>• Příprava klientů na přechod do jiného druhu služby a na změny v jejich životě</li> <li>• Zjišťování a předávání informací o specifických potřebách klientů <del>na domově</del></li> <li>• Prezentace potřeb pracovníků a klientů</li> <li>• Prezentace potřeb klientů ve finančních záležitostech</li> <li>• Aktivně se účastní jednání TT</li> <li>• Plní uložené úkoly</li> </ul>
Mgr. Bc. Lenka Žilková (do 23.6. 2023)	VŠ/13	sociální pracovnice – metodik	<a href="mailto:lzilková@dsschotelice.cz">lzilková@dsschotelice.cz</a> mobil: 702 161 344 495 496 204 kl. 21	<ul style="list-style-type: none"> <li>• Medializace celého transformačního procesu</li> <li>• Zastupuje vedoucího TT v době jeho nepřítomnosti</li> <li>• Mapování, dokumentace, archivace</li> <li>• Metodická podpora pracovníků při individuálním plánování</li> <li>• Přenášení nápadů a zkušeností ze sociálních služeb v regionu</li> <li>• Komunikace s MPSV, odpovědnost za zpracování požadovaných dokumentů</li> <li>• Jednání s externisty, příprava školení a supervizí</li> <li>• Aktualizace webových stránek k transformaci</li> <li>• Zveřejňování dokumentů a zápisů na intranetu</li> <li>• Aktivně se účastní jednání TT</li> <li>• Plní uložené úkoly</li> </ul>
Bc. Alena Kunstová, DiS. (od 3.7.2023)	VŠ/7		<a href="mailto:akunstova@dsschotelice.cz">akunstova@dsschotelice.cz</a> mobil: 702 161 344 495 496 204 kl.21	
Bc. Alena Hepová, DiS.	VŠ/18	sociální pracovnice – stř. Jičín	<a href="mailto:ahepova@dsschotelice.cz">ahepova@dsschotelice.cz</a> mobil: 720 050 724 495 496 204 kl. 20	<ul style="list-style-type: none"> <li>• Komunikace s opatrovníky, rodinnými příslušníky</li> <li>• Zaměstnávání klientů</li> <li>• Vyhotovení zápisů z jednání transformačního týmu</li> <li>• Příprava uživatelů na přechod do jiného druhu služby a na změny v jejich životě</li> <li>• Zjišťování a předávání informací o specifických potřebách klientů</li> </ul>

				<ul style="list-style-type: none"> <li>• Podpora klientů při jejich adaptaci do transformované služby CHB a DOZP</li> <li>• Řešení záležitostí v souvislosti s transformovanou službou CHB a DOZP</li> <li>• Smlouvy o poskytování sociální služby</li> <li>• Přehodnocování žádostí o přijetí</li> <li>• Komunikace s institucemi a organizacemi – úroveň jednání o klientech, přijímání klientů atd.</li> <li>• Prezentace potřeb klientů ve finančních záležitostech</li> <li>• Aktivně se účastní jednání TT</li> <li>• Plní uložené úkoly</li> </ul>
Bc. Ivana Hušková, DiS.	VŠ/8	sociální pracovnice	<a href="mailto:ihuskova@dsschotelice.cz">ihuskova@dsschotelice.cz</a> mobil: 720 027 677 495 496 204 kl. 21	<ul style="list-style-type: none"> <li>• Komunikace s opatrovníky, rodinnými příslušníky</li> <li>• Vyhotovení zápisů z jednání transformačního týmu</li> <li>• Zaměstnávání klientů</li> <li>• Příprava klientů na přechod do jiného druhu služby a na změny v jejich životě</li> <li>• Zjišťování a předávání informací o specifických potřebách klientů na domově</li> <li>• Metodická podpora pracovníků při individuálním plánování</li> <li>• Přenášení nápadů a zkušeností ze sociálních služeb v regionu</li> <li>• Komunikace s MPSV, odpovědnost za zpracování požadovaných dokumentů</li> <li>• Smlouvy o poskytování sociální služby</li> <li>• Přehodnocování žádostí o přijetí</li> <li>• Komunikace s institucemi a organizacemi – úroveň jednání o klientech, přijímání klientů atd.</li> <li>• Prezentace potřeb klientů ve finančních záležitostech</li> <li>• Jednání s externisty, příprava školení a supervizí</li> <li>• Aktivně se účastní jednání TT</li> <li>• Plní uložené úkoly</li> </ul>
Martina Málková (do 30.4. 2022)	SŠ/13  VŠ/13	vedoucí úseku zdravotního a přímé péče I.	<a href="mailto:malkova@dsschotelice.cz">malkova@dsschotelice.cz</a> mobil: 724 092 812 495 496 204 kl. 23  <a href="mailto:vrchni@dsschotelice.cz">vrchni@dsschotelice.cz</a>	<ul style="list-style-type: none"> <li>• komunikace s opatrovníky, rodinnými příslušníky</li> <li>• zhodnocení zdravotního stavu klientů a jejich potřeb v oblasti zdraví</li> <li>• vyjednávání lékařské péče pro klienty v nových lokalitách</li> <li>• metodické vedení pracovníků v oblasti nácviu péče o zdraví</li> </ul>

Bc. Alice Grohmanová (od 1.5.2022)			mobil: 724 092 812 495 496 204 kl. 23	<ul style="list-style-type: none"> <li>• aktivně se účastní jednání TT</li> <li>• plní uložené úkoly</li> </ul>
---------------------------------------	--	--	--	---

## Pravidla jednání transformačního týmu

### Pravidla jednání transformačního týmu

- Z každého setkání TT bude vyhotoven zápis v písemné podobě.
- Jednání týmu vede vedoucí transformačního týmu, v případě dlouhodobé nepřítomnosti vedoucího zastupuje jeho zástupce.
- Zápisy jsou po zpracování zaslány členům transformačního týmu k připomínkám, připomínky jsou shromažďovány u sociální pracovnice, která zápis na základě opodstatněných připomínek finálně upraví – do 5 dnů od realizace setkání
- Pořízený zápis ze setkání TT bude uložen u sociální pracovnice DSS Chotělice.
- V případě zájmu mohou zainteresované osoby v TP DSS Chotělice do něho kdykoliv nahlédnout, případně jim bude na vyžádání zaslán písemně či elektronicky.
- Změny dokumentů vydaných transformačním týmem schvaluje transformační tým.
- Složení transformačního týmu je na dobu neurčitou, transformační tým může být doplněn o další členy na základě souhlasu transformačního týmu.
- Setkání transformačního týmu se může zúčastnit jakýkoliv zaměstnanec nebo klient, pokud o to požádá předem.
- Realizace TP se bude vyhodnocovat jednou ročně (případně i za pomoci externích konzultantů).
- TP je možné měnit v případě, že nastane závažná změna (údaje vztahující se k potřebné míře podpory klientů v zařízení, ovlivňující naplánovanou pomoc v běžné komunitě, termíny vzniku nových služeb včetně lokalit a kapacit).
- Každou změnu TP je možné uskutečnit na základě souhlasu zřizovatele a poté následné schválení v orgánech kraje.
- Hlasování transformačního týmu
  - v případě, že se transformační tým není schopen na výsledku svého jednání shodnout, tak se o rozhodnutí hlasuje.

### Frekvence setkávání TT (1 x za čtvrtletí)

- TT se bude setkávat zpravidla 1x za čtvrtletí, případně dle aktuální potřeby.
- Pokud se schůzky nebude pracovník moci zúčastnit, předá vedoucímu TT včas informaci své nepřítomnosti.

### Místo setkávání TT

- DSS Chotělice, Chotělice 89, 503 53 Smidary
- Schůzku TT lze realizovat i mimo DSS Chotělice – dle potřeb zúčastněných.

### Komunikační strategie – forma předávání informací – klienti, opatrovníci, pracovníci, veřejnost

- **Směr k pracovníkům:**
  - Pro pracovníky DSS Chotělice budou informace ze setkání TT k dispozici v elektronické podobě vyvěšené na Intranetu (nástěnka pro zaměstnance).

- Informace z transformačního týmu jsou projednávány na poradách:
  - na poradách vedení konaných 1x měsíčně, následný přednes této porady se zápisem na každém úseku
  - na poradách sociálních pracovníků s úseky v přímé péči s klienty
  - porady jednotlivých úseků – dle potřeby až několikrát měsíčně
- **Směr k vedení organizace (ředitel):**
  - Porady sociálních pracovníků a vedení organizace.
  - Porady vedoucích úseků a vedení organizace.
  - Posílání zápisů z jednání TT a dalších jednání ohledně transformace.
  - Individuální setkání a porady s vedením.
  - Setkání ředitel x zřizovatel.
- **Směr ke klientům:**
  - Informace jsou předávány vedením, sociálními pracovníky či vedoucími úseků na poradách s klienty.
  - Schůzky na každé domácnosti.
  - Individuální konzultace s klienty dle jejich potřeb.
- **Směr k veřejnosti:**
  - Jednání na obcích i městech, v případě spolupráci se zřizovatelem a zástupci kraje.
  - Další jednání s obcí pro informování veřejnosti.
  - Jednání se zástupci obcí a měst, kde se bude zřizovat komunitní služba.
- **Směr k opatrovníkům:**
  - Individuální jednání s opatrovníky, popřípadě hromadné setkání nebo informování.
  - Každý člen transformačního týmu může předávat opatrovníkům nebo klientům na požádání další doplňující informace.
  - Důležité informace z jednání jsou dle potřeby vyvěšovány na nástěnkách v zařízení.

### ***Základní rámec kroků k transformaci DSS Chotělice***

<b>Krok</b>	<b>Odpovědná osoba</b>	<b>Termín</b>	<b>Odkaz na související dokument</b>
CHB Jičín – rekonstrukce bytového domu pro zajištění zázemí pobytové služby sociální péče komunitního charakteru	Ředitel	Do 31.12.2023	viz. Harmonogram plánování, přípravy a realizace vybudování nových kapacit pro poskytování komunitní sociální služby na období od 1.5. 2022 do 31.12. 2026 – příloha č.6 TP
DOZP Jičín – nová výstavba dvou 2 domů pro zajištění zázemí pobytové služby sociální péče komunitního charakteru	Ředitel	Do 31.12.2025	viz. Harmonogram plánování, přípravy a realizace vybudování nových kapacit pro poskytování komunitní sociální služby na období od 1.5. 2022 do 31.12. 2026 – příloha č.6 TP
CHB Nová Paka – nová výstavba čtyř domků pro zajištění zázemí pobytové služby sociální péče komunitního charakteru	Ředitel	Do 31.12.2025	viz. Harmonogram plánování, přípravy a realizace vybudování nových kapacit pro poskytování komunitní sociální služby na období od 1.5. 2022 do 31.12. 2026 – příloha č.6 TP
CHB Hořice – nová výstavba pro zajištění zázemí pobytové služby sociální péče komunitního charakteru	Ředitel	Do 32.12.2026	viz. Harmonogram plánování, přípravy a realizace vybudování nových kapacit pro poskytování komunitní sociální služby na období od 1.5. 2022 do 31.12. 2026 – příloha č.6 TP
Vyhodnocování míry nezbytné podpory klientů	Sociální pracovníci a klíčoví pracovníci	Do 31.12.2021, splněno	
Individuální přechody do služeb jiných poskytovatelů	Sociální pracovníci a klíčoví pracovníci	Průběžně	viz IP jednotlivých klientů



Zohlednění přechodu v rámci individuálního plánování průběhu poskytování sociální služby přechodových plánů klientů	Sociální pracovníci a klíčoví pracovníci	Pro klienty CHB Jičín od 1.1.2022 do 31.12.2024	viz. Plán přechodu klientů – příloha č.11 TP
		Pro klienty DOZP Jičín od 1.1.2022 do 31.12.2025	
		Pro klienty CHB Nová Paka od 1.1.2022 do 31.12.2025	
		Pro klienty CHB Hořice od 1.1.2022 do 31.12.2026	
Zajištění služeb a podpory v lokalitách podle potřeb klientů	Vedoucí zařízení a sociální pracovníci	Průběžně	viz. Seznam dostupných služeb – příloha č.12 TP
Informování a spolupráce s dalšími (blízcí, veřejnost, ...)	Vedoucí zařízení a sociální pracovníci	Průběžně	viz. Komunikační strategie – příloha č.4 TP

***Harmonogram plánování, přípravy a realizace vybudování nových kapacit pro poskytování komunitní sociální služby na období od 1.5. 2022 do 31.12. 2026***

**r. 2022**

**Plánování a příprava**

- CHB Jičín
  - získání stavebního povolení a dopracování dokumentace pro provedení stavby
  - předložení žádosti o podporu investičního projektu
  - veřejná zakázka na výběr zhotovitele díla
  
- DOZP Jičín
  - získání stavebního povolení a dopracování dokumentace pro provedení stavby
  
- CHB Nová Paka
  - zpracování PD díla + práce na PD
  
- CHB Hořice
  - zpracování investičního záměru + veřejná zakázka na výběr projektanta

**Realizace**

- CHB Jičín
  - zahájení rekonstrukce bytového domu v Jičíně

**r. 2023**

**Plánování a příprava**

- DOZP Jičín
  - předložení žádosti o podporu investičního projektu
  - veřejná zakázka na výběr zhotovitele díla
  
- CHB Nová Paka
  - dopracování PD díla + získání stavebního povolení, zpracování dokumentace pro provedení stavby
  - předložení žádosti o podporu investičního projektu
  - veřejná zakázka na výběr zhotovitele díla
  
- CHB Hořice
  - zpracování PD díla + získání stavebního povolení

**Realizace**

- CHB Jičín
  - dokončení rekonstrukce bytového domu + kolaudace díla

## **r. 2024**

### **Plánování a příprava**

- CHB Hořice
  - zpracování dokumentace pro provedení stavby
  - předložení žádosti o podporu investičního projektu
  - veřejná zakázka na výběr zhotovitele díla

### **Realizace**

- CHB Jičín
  - zahájení poskytování služby
- DOZP Jičín
  - zahájení výstavby DOZP Jičín
- CHB Nová Paka
  - veřejná zakázka na výběr zhotovitele díla
  - zahájení výstavby CHB Nová Paka
- CHB Hořice
  - zahájení výstavby CHB Hořice

## **r. 2025**

### **Realizace**

- DOZP Jičín
  - dokončení výstavby DOZP Jičín + kolaudace díla
- CHB Nová Paka
  - dokončení výstavby CHB Nová Paka + kolaudace díla
- CHB Hořice
  - výstavba CHB Hořice

## **r. 2026**

### **Realizace**

- DOZP Jičín
  - zahájení poskytování služby
- CHB Nová Paka
  - zahájení poskytování služby
- CHB Hořice
  - dokončení výstavby CHB Hořice + kolaudace díla
  - zahájení poskytování služby
- Opuštění současného objektu v Chotělicích a ukončení poskytované sociální služby ve stávajícím zázemí

### *Příprava pracovníků na změnu a nové pracovní pozice*

<b>Aktivita</b>	<b>Podrobný popis úkolu</b>	<b>Zodpovědnosti</b>	<b>Termín</b>
Vzdělávání, supervize	Vzdělávání v souladu s transformací zařízení současných pracovníků i budoucích Podpora pracovníků při přechodu klientů, a to pomocí případových supervizí	Metodik kvality	Průběžně
Případná rekvalifikace stávajících pracovníků	Spolupráce s Úřadem práce k zajištění rekvalifikace stávajících zaměstnanců	Metodik kvality, mzdová účetní (personální)	1 rok před plánovaným stěhováním
Úprava interiéru domácností a nových prostor	V součinnosti s klienty podílet se na úpravě domácnosti a nových prostor k obývání, pomoc s výběrem doplňků	Metodik kvality, sociální pracovník	Po dokončení stavby a vybavení nábytkem
Seznámení pracovníků s veřejnými službami	Lékař, obchody, kadeřnictví, možnosti trávení volného času apod.	Metodik kvality, sociální pracovník	Před nastěhováním
Změna klíčových pracovníků	Vzájemné poznání (klient – klíčový pracovník)	Metodik kvality, sociální pracovník	3 měsíce před plánovaným nastěhováním
Sestavení pracovních týmů	Vytipování současných pracovníků dle stanoveného osobnostního profilu, jejich znalostí, dovedností, s přihlédnutím k místu jejich trvalého pobytu ve vztahu k lokalizaci jednotlivých domácností a ve vztahu ke skladbě jednotlivých domácností Příprava výběrového řízení na doplnění pracovních týmů jednotlivých domácností	Ředitel, metodik kvality	6 měsíců před nastěhováním
Provedení změny místa výkonu práce v pracovních smlouvách	Projednání s jednotlivými pracovníky, zajištění podpisu dodatků k pracovním smlouvám	Ředitel, mzdová účetní (personální)	3 měsíce před nastěhováním
Spolupráce na tvorbě/aktualizaci metodik služby	Účast jednotlivých pracovníků na tvorbě standardů kvality, pracovních postupů, harmonogramů práce	Metodik kvality, vedoucí střediska	6 měsíců před nastěhováním
Přesun zaměstnanců do nových služeb, nových domácností	Zajistit fyzický přesun pracovníků na nová pracoviště a jejich seznámení s novými domácnostmi	Vedoucí střediska	Společně při stěhování klientů

## *Informování, zapojení a motivování rodinní příslušníci, blízké osoby a opatrovníci*

<b>Aktivita</b>	<b>Podrobný popis úkolu</b>	<b>Zodpovědnosti</b>	<b>Výstup</b>
Předání základních informací o transformaci	Setkání s rodiči a přáteli domova Web organizace Info nástěnky v organizaci	Ředitel Vedoucí úseků přímé péče Sociální pracovníce	Rodiny a opatrovníci klientů jsou průběžně informováni o plánovaném procesu transformace
Prvotní bližší informace o procesu v zařízení	Osobní setkání s klienty komunitních domácností Informační dopis rodinám a opatrovníkům Rodiny a opatrovníci mají možnost získat informace od ředitele i ostatních členů transformačního týmu organizace	Vedoucí úseků přímé péče Sociální pracovníce	Informování rodinní příslušníci a opatrovníci
Vytvoření „bezpečného prostoru“ pro dotazy a připomínky opatrovníků, rodinných příslušníků a blízkých osob	Nabídka individuálního osobního kontaktu Schránka na připomínky a stížnosti sloužící klientům, rodinným příslušníkům, opatrovníkům, návštěvám atd. Schůzky jednotlivých úseků přímé péče	Ředitel Vedoucí úseků přímé péče Sociální pracovníce	Zajištěná bezpečná možnost pro rodinné příslušníky, opatrovníky či blízké osoby klientů pro kladení připomínek a dotazů
Motivace dobrou praxí	Odkaz na organizace dobré praxe v rámci telefonických, osobních i listovních kontaktů	Sociální pracovníce	Rodiny a opatrovníci vědí, jak získat informace o komunitních službách
Průběžná informovanost a spolupráce	Telefonický kontakt Možnost návštěv s přítomností kompetentních pracovníků Individuální schůzky Web organizace – odkaz na transformaci zařízení	Sociální pracovníce Vedoucí úseků přímé péče	Rodiny a opatrovníci klientů vědí, kde mohou získat informace, mají kontakty na kompetentní osoby
Předávání informací rodině klienta	Nástěnky ve veřejných prostorách organizace Podání informace vedoucím pracovníkem Seznámení s individuálním plánem ve spolupráci s klientem Informační schůzky pro rodiny a opatrovníky Informační dopis	Vedoucí úseků přímé péče Sociální pracovníci Služící personál	Rodiny a opatrovníci klientů mají k dispozici informace o probíhajícím procesu transformace a kontakty na kompetentní osoby pro předávání informací o transformaci zařízení

***Aktivní zapojení klientů do procesu transformace***

<b>Orientační termín</b>	<b>Aktivita – jednotlivé kroky zapojení</b>	<b>Výstup</b>
<b>Etapa přípravy</b>		
Před zahájením etapy	Oslovení klientů, seznámení s procesem transformace formou besed a vhodných srozumitelných komunikačních technik	Eliminace obav klientů z nadcházejících změn, pozitivní motivace ke změně
Před etapou	Vyhodnocování potřeb a míry podpory u každého klienta Spolupráce klíčového pracovníka s klientem – individuální setkávání Spolupráce klienta a klíčového pracovníka na tvorbě a revizi jeho IP	Individuální plán klienta Účast klienta
V průběhu celého transformačního procesu	Podpora v denních a aktivizačních činnostech, směřujících k co největší míře samostatnosti klienta	Spokojenost klienta Maximální možná samostatnost klienta
Před etapou, v průběhu etapy	Individuální pohovory o představách klienta Výběr domácnosti, kde a s kým chce bydlet Výběr zaměstnanců, kteří mají klienta doprovázet celým procesem Představy o vybavení pokoje, domácnosti, nabídce terapií a vhodného zaměstnání	Návrh domácnosti Spokojenost klienta Osobní volba
V průběhu etapy	Spoluúčast klienta na plánování chodu domácnosti	Osobní volba
<b>Etapa přesunu</b>		
cca 3 - 6 měsíců před přestěhováním	Jízdy do lokality nového bydlení, seznámení s okolím, sousedy, veřejnými službami, nácvik dovedností pro život v domácnosti	Zohlednění požadavků klienta na dovybavení domácnosti
cca 14 dní – 1 měsíc před plánovaným stěhováním	Zintenzivnit podporu, návštěva nově vzniklé domácnosti, v níž bude klient bydlet, nácvik dovedností pro obsluhu vybavení a zařízení domácnosti, elektrospotřebičů, PC apod. Aktualizace IP klientů	Zohlednění požadavků klienta na dovybavení domácnosti
cca 7–14 dní před plánovaným stěhováním (nebo individuálně dle porozumění situaci)	Upřesnění času dle připravenosti klienta na přestěhování, vybavení osobních záležitostí	Termín uskutečnění
<b>Etapa adaptace</b>		
Bezprostředně po nastěhování, průběžně	Seznámení klienta s vnitřní dispozicí nové domácnosti Spoluúčast na plánování chodu domácnosti	Individuální podpora v orientaci klienta
Průběžně	Seznamování s okolím, se sousedy, s nabídkou návazných služeb, s novými možnostmi seberealizace	Využití vnějších zdrojů

## ***Příprava a nácviky klientů na přechod do komunity***

<b>Aktivita</b>	<b>Podrobný popis úkolu</b>	<b>Zodpovědnosti</b>	<b>Termín</b>
Pohyb v neznámém prostředí	<ul style="list-style-type: none"> <li>- zapracování aktivity do IPP klienta dle jeho možností</li> <li>- seznámení s BESIP</li> <li>- nácvik samostatného pohybu v současném i v novém prostředí</li> <li>- individuální pohyb klienta mimo zařízení s pracovníkem (snižovat skupinové vycházky)</li> <li>- návštěvy veřejných služeb v současném i novém místě bydliště</li> <li>- využívání akcí obce co nejindividuálnější formou</li> <li>- nácvik samostatného využívání veřejné dopravy</li> </ul>	Sociální pracovnice, vedoucí úseků přímé péče	Průběžně
Návrhy na změnu způsobilosti k právním úkonům	<ul style="list-style-type: none"> <li>- zapracování aktivity do IPP klienta dle jeho možností</li> <li>- nácvik hospodaření s financemi</li> <li>- způsoby sebeobhajování</li> </ul>	Sociální pracovnice, vedoucí úseků přímé péče	Průběžně
Práce s riziky, zajištění vlastní bezpečnosti i obydlí	<ul style="list-style-type: none"> <li>- nácvik bezpečné obsluhy elektrospotřebičů</li> <li>- nácvik zamykání bytu, styku s neznámými lidmi, dealery apod.</li> <li>- používání telefonu, využití linky záchranného integrovaného systému</li> <li>- použití vypínačů v případě havárie</li> <li>- zpracování rizikového plánu IP</li> </ul>	Sociální pracovnice, vedoucí úseků přímé péče	Průběžně
Vedení domácnosti	<ul style="list-style-type: none"> <li>- zapracování aktivity do IPP klienta dle jeho možností</li> <li>- nácvik manipulace s prádlem, potravinami, odpady, čisticími prostředky apod.</li> <li>- úklid vlastních i společných prostor i prostor mimo dům</li> <li>- příprava jednoduchých jídel</li> <li>- nákupy k zajištění chodu domácnosti a osobních potřeb</li> </ul>	Sociální pracovnice, vedoucí úseků přímé péče	Průběžně

<p>Zajištění zaměstnání včetně případných alternativ (např. sociálně terapeutické dílny, sociální rehabilitace atd.)</p>	<ul style="list-style-type: none"> <li>- zapracování aktivity do IPP klienta dle jeho možností</li> <li>- dodržování režimu všedního a svátečního dne</li> <li>- nácvik povinností vyplývajících z pracovního procesu v rámci zaměstnání v zařízení</li> <li>- zapojení klienta do výběru a hledání vhodného zaměstnání mimo zařízení či možných alternativ</li> <li>- spolupráce s ÚP, STD, SR</li> </ul>	<p>Sociální pracovnice, vedoucí úseků přímé péče</p>	<p>Průběžně</p>
<p>Podpora klientů v oblasti zdraví</p>	<ul style="list-style-type: none"> <li>- zapracování aktivity do IPP klienta dle jeho možností</li> <li>- vzdělávací přednášky na vybrané téma /např. zdravá strava, dietní omezení (mám cukrovku, první pomoc atd.), práva pacientů, vhodnost pohybových aktivit/ a další poučení při pravidelných poradách s klienty</li> <li>- nácvik dovedností v oblasti hygieny o vlastní osobu dle možností klienta</li> </ul>	<p>Sociální pracovnice, vedoucí úseků přímé péče</p>	<p>Průběžně</p>



## *Plán přechodu klientů*

Skupinová domácnost	
Cílová adresa přechodu skupinové domácnosti	
Seznam klientů domácnosti	
Personální zajištění přechodu	<p><b>Koordinátor přechodu:</b></p> <p><b>Další osoby odpovědné za přechod:</b></p> <p><b>Tým předávající klienty do nové skupinové domácnosti:</b></p> <p><b>Tým přebírající poskytování služeb v nové skupinové domácnosti:</b></p>
Zahájení a ukončení 1. přípravné fáze (od – do)	
Zahájení a ukončení 2. fáze stěhování (od – do)	
Datum stěhování - přesunu	

Aktivita	Specifikace obsahu aktivity a / nebo výstupu aktivity	Personální zajištění	Termíny (kdy, od kdy do kdy)	Potřebné zdroje a další materiální zajištění
<b>1. Fáze přípravná</b>				
<b>1.1 Stanovení skupiny klientů, kteří budou přecházet do konkrétní domácnosti</b>	<i>Zde bude uveden složení konkrétní skupiny klientů dané domácnosti.</i>	<p><b>Odpovědná osoba:</b> sociální pracovnice, vedoucí úseků přímé péče</p> <p><b>Provádí:</b></p>		<i>Zde bude uvedeno, co je nezbytné zajistit v rámci přesunu v oblasti materiálně technického zajištění, pomůcek, dopravních prostředků a dalších zdrojů nezbytných pro úspěšnou realizaci přesunu.</i>
<b>1.2 Zintenzivnění nácviků potřebných schopností klientů v období před stěhováním</b>	<i>Nácviky jsou popisovány a zaznamenávány v IP – záznamový list.</i>	<p><b>Odpovědná osoba:</b> vedoucí úseků přímé péče</p> <p><b>Provádí:</b></p>	<p><b>Termín zahájení:</b> 6–12 měsíců před datem stěhování – přesunu</p> <p><b>Termín ukončení:</b> konec 2 fáze stěhování – přesunu</p>	

<p><b>1.3</b> Intenzivní práce s opatrovníky a blízkými osobami zaměřená na přípravu a realizaci stěhování – přesunu klientů do skupinových domácností</p>	<p><i>Zde bude stanoven způsob zapojení opatrovníků a blízkých osob, jejich seznámení s individuálním plánem přesunu skupiny, domluvení součinnosti při samotném stěhování.</i></p>	<p><b>Odpovědná osoba:</b> sociální pracovnice, vedoucí úseků přímé péče</p> <p><b>Provádí:</b></p>	<p><b>Termín zahájení:</b> 6–12 měsíců před datem stěhování – přesunu</p> <p><b>Termín ukončení:</b> k datu stěhování – přesunu</p>	
<p><b>1.4</b> Zajištění logistiky provozu – stravování, praní prádla, opravy, údržba + dovybavení domácnosti</p>	<p><i>Specifikace obsahuje postup přípravy skupinové domácnosti pro příchod klientů, včetně řešení individuálních potřeb jednotlivých klientů v této oblasti.</i></p>	<p><b>Odpovědná osoba:</b> sociální pracovnice, vedoucí úseků přímé péče</p> <p><b>Provádí:</b></p>	<p><b>Termín zahájení:</b> 2-3 měsíc před datem stěhování – přesunu</p> <p><b>Termín ukončení:</b> konec 2 fáze stěhování – přesunu</p>	
<p><b>1.5</b> Personální zabezpečení</p>	<p><i>Specifikace obsahuje plán přípravy, výběru a stanovení personálního obsazení domácnosti. Vzdělávání a příprava zaměstnanců.</i></p>	<p><b>Odpovědná osoba:</b> ředitel, personální pracovnice, sociální pracovnice</p> <p><b>Provádí:</b></p>	<p><b>Termín zahájení:</b> 8–12 měsíců před datem stěhování – přesunu</p> <p><b>Termín ukončení:</b> k datu stěhování – přesunu</p>	
<p><b>1.6</b> Péče o zdraví - obvodní lékaři, zubaři), včetně zapojení opatrovníků</p>	<p><i>Aktivita řeší, jak bude stanovena základní podpora zdravotními službami v nové domácnosti, zda dojde ke změně lékaře / lékařů, ale i např. způsobu podávání léků apod.</i></p>	<p><b>Odpovědná osoba:</b> sociální pracovnice, vrchní sestra</p> <p><b>Provádí:</b></p>	<p><b>Termín zahájení:</b> 6 měsíců před datem stěhování – přesunu</p> <p><b>Termín ukončení:</b> konec 2 fáze stěhování – přesunu</p>	
<p><b>1.7</b> Mapování pracovních příležitostí, (zjištění možností a předjednání práce pro klienty v nových domácnostech).</p>	<p><i>Zde bude uvedeno, jak bude probíhat mapování pracovních příležitostí klientů nových domácností.</i></p>	<p><b>Odpovědná osoba:</b> sociální pracovnice</p> <p><b>Provádí:</b></p>	<p><b>Termín zahájení:</b> 6 měsíců před datem stěhování – přesunu</p> <p><b>Termín ukončení:</b> konec 2 fáze stěhování – přesunu</p>	

<b>1.8</b> Vyjednání a uzavření nebo aktualizace smluv.	<i>Zde bude uveden plán vyjednání a uzavření nebo aktualizace smluv, klientů.</i>	<b>Odpovědná osoba:</b> sociální pracovnice  <b>Provádí:</b>	<b>Termín zahájení:</b> 1 měsíc před datem stěhování – přesunu  <b>Termín ukončení:</b> termín stěhování – přesunu	
<b>1.9</b> Seznamování klientů s novou lokalitou, kam se budou stěhovat (lidé, služby, kultura, možnosti trávení volného času).	<i>Aktivita obsahuje postup, jak budou seznamování klienti (a jejich opatrovníci či blízké osoby) s novou lokalitou.</i>	<b>Odpovědná osoba:</b> sociální pracovnice, vedoucí úseku přímé péče  <b>Provádí:</b>	<b>Termín zahájení:</b> 6 měsíců před datem stěhování – přesunu  <b>Termín ukončení:</b> k datu stěhování – přesunu	
<b>1.10</b> Zajištění dopravy klientů do nové domácnosti	<i>Jde o vyjednání a naplánování individuální přepravy klientů, zajištění společného dopravce, stěhovacího vozu apod.</i>	<b>Odpovědná osoba:</b> ředitel, sociální pracovnice  <b>Provádí:</b>	<b>Termín zahájení:</b> 1 měsíc před datem stěhování – přesunu  <b>Termín ukončení:</b> termín stěhování – přesunu	
<b>1.11</b> Zpracování harmonogramu poskytování služeb ve skupinové domácnosti	<i>Harmonogram vychází z nově aktualizovaných plánů. Aktualizace těchto plánů předchází sestavení harmonogramu. Harmonogram pro první týden bude pouze rámcový. Po týdnu bude již zaveden plný harmonogram práce vycházející z IP klientů.</i>	<b>Odpovědná osoba:</b> sociální pracovnice, vedoucí úseku přímé péče  <b>Provádí:</b>	<b>Termín zahájení:</b> 1 měsíc před datem stěhování – přesunu  <b>Termín ukončení:</b> termín stěhování – přesunu	
<b>2. Fáze stěhování</b>				
<b>2.1</b> Balení a třídění	<i>Jde o naplánování a realizaci přípravy a balení osobních věcí klienta, včetně rozhodování a vyjednávání o tom, co se vyhodí, dokoupí apod. Nutno přistupovat zcela individuálně.</i>	<b>Odpovědná osoba:</b> vedoucí úseku přímé péče  <b>Provádí:</b>	<b>Termín zahájení:</b> 1 měsíc před datem stěhování – přesunu  <b>Termín ukončení:</b> termín stěhování – přesunu	

<p><b>2.2</b> Příprava a instalace základních potřeb do domácnosti, včetně vyřešení provozu a služeb prvního dne (i stravování).</p>	<p><i>Jde o naplánování a realizaci vybavení skupinové domácnosti do té míry, že v ní po příjezdu může skupina klientů bydlet a využívat smluvené služby. Aktivita reflektuje i provoz domácnosti v prvních dnech (dle předpřipraveného harmonogramu), včetně stravování v prvním dni nastěhování.</i></p>	<p><b>Odpovědná osoba:</b> sociální pracovnice, vedoucí úseku přímé péče</p> <p><b>Provádí:</b></p>	<p><b>Termín zahájení:</b> 1 měsíc před datem stěhování – přesunu</p> <p><b>Termín ukončení:</b> termín stěhování – přesunu</p>	
<p><b>2.3</b> Fyzický přesun do nové domácnosti</p>	<p><i>Jde o naplánování a realizaci fyzického přesunu skupinové domácnosti (klientů i pracovníků) ve dni určení.</i></p>	<p><b>Odpovědná osoba:</b> ředitel, sociální pracovnice</p> <p><b>Provádí:</b></p>		
<p><b>2.4</b> Ubytování a vybavení</p>	<p><i>Aktivita obsahuje plán ubytování a vybavení, tedy činnosti obyvatelů skupinové domácnosti a personálu v období od příjezdu do nové domácnosti do ukončení 2. fáze stěhování – přesunu.</i></p>	<p><b>Odpovědná osoba:</b> sociální pracovnice, vedoucí úseku přímé péče</p> <p><b>Provádí:</b></p>	<p><b>Termín zahájení:</b> datum stěhování – přesunu</p> <p><b>Termín ukončení:</b> termín ukončení 2. fáze stěhování – přesunu</p>	
<p><b>2.5</b> Přivítání, plánování společného postupu pro příští hodiny a dny</p>	<p><i>Aktivita řeší program a plán činností po příjezdu do společné domácnosti. Patří sem společná schůzka a přivítání klientů v nové domácnosti a následně dohoda o dalším postupu v daný den a dalších dnech.</i></p>	<p><b>Odpovědná osoba:</b> sociální pracovnice, vedoucí úseku přímé péče</p> <p><b>Provádí:</b></p>	<p><b>Termín zahájení:</b> datum stěhování – přesunu</p> <p><b>Termín ukončení:</b> termín ukončení 2. fáze stěhování – přesunu</p>	

## *Seznam dostupných služeb*

### Veřejně dostupné služby

Město	Jičín	Nová Paka	Hořice
<b>Základní občanská vybavenost</b>			
<b>Obchod</b>	Ano	Ano	Ano
<b>Praktický lékař</b>	Ano	Ano	Ano
<b>Zubař</b>	Ano	Ano	Ano
<b>Lékárna</b>	Ano	Ano	Ano
<b>Restaurace</b>	Ano	Ano	Ano
<b>Cukrárna, kavárna</b>	Ano	Ano	Ano
<b>Kadeřnictví</b>	Ano	Ano	Ano
<b>Pošta</b>	Ano	Ano	Ano
<b>Banka, bankomat</b>	Ano	Ano	Ano
<b>Kostel</b>	Ano	Ano	Ano
<b>Knihovna</b>	Ano	Ano	Ano
<b>Hřiště, tělocvična</b>	Ano	Ano	Ano
<b>Čerpací stanice</b>	Ano	Ano	Ano
<b>Kino</b>	Ano	Ano	Ano
<b>Divadlo</b>	Ano	Ano	Ano
<b>Autobusové nádraží</b>	Ano	Ano	Ano
<b>Vlakové nádraží</b>	Ano	Ano	Ano

### Komunitní sociální služby

S ohledem na dostupnost služeb v jednotlivých lokalitách (viz. níže), nebudeme zřizovat nové sociální služby sociálně terapeutického charakteru.

#### Jičín a ORP Jičín

<b>Zařízení poskytovatele</b>	<b>Chráněné bydlení</b>
<b>Název poskytovatele</b>	<b>Sociální služby města Jičína</b>
<b>Druh sociální služby</b>	<b>Chráněné bydlení</b>
<b>Forma poskytování</b>	Pobytová
<b>Cílová skupina</b>	Poskytované služby jsou určeny osobám starším 18-ti let. Jedná se o osoby se sníženou soběstačností z důvodu chronického duševního nebo mentálního onemocnění, jejichž situace vyžaduje pomoc nebo podporu jiné fyzické osoby.
<b>Kapacita</b>	Kapacita služby je 12 klientů.
<b>Lokalita</b>	Jičín, okres Jičín

<b>Zařízení poskytovatele</b>	<b>Denní stacionář APROPO</b>
<b>Název poskytovatele</b>	<b>Apropo Jičín, o.p.s.</b>
<b>Druh sociální služby</b>	<b>Denní stacionář</b>
<b>Forma poskytování</b>	Ambulantní
<b>Cílová skupina</b>	Děti od 6 let a dospělí do 55 let s tělesným, mentálním nebo kombinovaným postižením, jejichž situace vyžaduje pravidelnou pomoc jiné fyzické osoby. Služba je poskytována klientům zejména z okresu Jičín. V případě, že je zájemce o službu z jiného území, službu poskytujeme pouze v případě a po dobu, kdy je volná kapacita.
<b>Kapacita</b>	Maximální okamžitá 33 osob (15 osob denní stacionář v Soudné a 18 osob v denním stacionáři ve Vrchlického)
<b>Lokalita</b>	<b>Jičín, okres Jičín</b>

<b>Zařízení poskytovatele</b>	<b>Poradenství pro život s postižením</b>
<b>Název poskytovatele</b>	<b>Apropo Jičín, o.p.s.</b>
<b>Druh sociální služby</b>	<b>Odborné sociální poradenství</b>
<b>Forma poskytování</b>	Ambulantní, terénní
<b>Cílová skupina</b>	Osoby se zdravotním postižením, jejich rodiny a pečující osoby. Jedná se o osoby, které se ocitly především v důsledku zdravotního postižení svého nebo osoby blízké v tíživé sociální situaci. Služba je poskytována osobám od 15 let věku z Jičínska, resp. Královéhradeckého kraje. <ul style="list-style-type: none"> <li>● Osoby s mentálním postižením</li> <li>● Osoby s tělesným postižením</li> <li>● Osoby s kombinovaným postižením</li> <li>● Osoby s chronickým duševním onemocněním</li> <li>● Osoby v krizi – osoby dotčené situací osoby s postižením – rodiče, rodiny, pečující osoby apod.</li> </ul>
<b>Kapacita</b>	Okamžitá maximální kapacita je 1 klient (klientem se rozumí osoba, jeho rodina nebo okruh blízkých osob, řešících společnou záležitost). Průměrná délka konzultace 1 hod, délka konzultace se pohybuje dle potřeby v rozmezí 30 min až 2 hod. Týdenní kapacita služby, resp. počet možných intervencí je 26.
<b>Lokalita</b>	Jičín, okres Jičín

<b>Zařízení poskytovatele</b>	<b>Osobní asistence APROPO</b>
<b>Název poskytovatele</b>	<b>Apropo Jičín, o.p.s.</b>
<b>Druh sociální služby</b>	<b>Osobní asistence</b>
<b>Forma poskytování</b>	Terénní
<b>Cílová skupina</b>	Cílovou skupinou jsou děti od 3 let a dospělí do 55 let s mentálním, tělesným a kombinovaným postižením, kteří potřebují osobní asistenci vzhledem ke svému postižení a sociální situaci. Služba je poskytována klientům zejména z okresu Jičín. V případě, že je zájemce o službu z jiného území, službu poskytujeme pouze v případě volné kapacity.
<b>Kapacita</b>	Maximální okamžitá kapacita 8 klientů. Maximální denní kapacita 15 klientů. Při akcích pořádaných Apropem (pobyty, výlety apod.) maximální okamžitá a denní kapacita 25 klientů. Kapacita služby je ovlivněna souběhem objednávek klientů – vzdálenost poskytování, délka poskytování apod.
<b>Lokalita</b>	Jičín, ORP Jičín

<b>Zařízení poskytovatele</b>	<b>Spokojený domov, o.p.s.</b>
<b>Název poskytovatele</b>	<b>Spokojený domov, o.p.s.</b>
<b>Druh sociální služby</b>	<b>Osobní asistence</b>
<b>Forma poskytování</b>	Terénní
<b>Cílová skupina</b>	<p>Cílové skupiny:</p> <ul style="list-style-type: none"> <li>• Osoby se zdravotním postižením</li> <li>• Osoby s kombinovaným postižením</li> <li>• Osoby s mentálním postižením</li> <li>• Osoby s tělesným postižením</li> <li>• Osoby s chronickým duševním onemocněním</li> </ul> <p>U všech takových uživatelů se jedná o dlouhodobý nebo trvalý stav, který nelze zcela léčbou odstranit, lze však nepříznivý dopad zdravotního postižení zmírnit soustavou promyšlených opatření. Zdravotní postižení roste s přibývajícím věkem a stává se hendikepem, invaliditou, nemocí, neschopností atd.</p> <p>Věková struktura cílové skupiny:</p> <ul style="list-style-type: none"> <li>• Děti předškolního věku – od 3 let věku</li> <li>• Děti mladšího školního věku (7–10 let)</li> <li>• Děti staršího školního věku (11–15 let)</li> <li>• Dorost (16–18 let)</li> <li>• Mladí dospělí (19–26 let)</li> <li>• Dospělí (27–64 let)</li> <li>• Mladší senioři (65–80 let)</li> <li>• Starší senioři (nad 80 let)</li> </ul> <p>Osobní asistencí pomáháme uživateli zvládat ty úkony, na které by stačil sám, kdyby mu v tom nebránilo postižení či nemoc, se snahou o udržení nejvyšší možné míry jeho soběstačnosti a zachování jeho životního stylu.</p>
<b>Kapacita</b>	Okamžitá kapacita je 5 klientů.
<b>Lokalita</b>	Jičín

<b>Zařízení poskytovatele</b>	<b>Sociálně terapeutické dílny AJdeTo</b>
<b>Název poskytovatele</b>	<b>Apropo Jičín, o.p.s.</b>
<b>Druh sociální služby</b>	<b>Sociálně terapeutické dílny</b>
<b>Forma poskytování</b>	Ambulantní
<b>Cílová skupina</b>	Cílovou skupinou jsou dospělí od 18 do 55 let s mentálním, tělesným, kombinovaným postižením a chronickým duševním onemocněním, kteří chtějí pracovat jako jejich rodiče, sourozenci, kamarádi, ale kvůli své snížené soběstačnosti nemohou pracovat na běžném nebo chráněném trhu práce a chtějí tím změnit svůj život tak, aby byli více zapojeni do společnosti.
<b>Kapacita</b>	Denní a okamžitá kapacita služby je 13 klientů.
<b>Lokalita</b>	Jičín, ORP Jičín

<b>Zařízení poskytovatele</b>	<b>Sociální služby města Jičína, Pečovatelská služba</b>
<b>Název poskytovatele</b>	<b>Sociální služby města Jičína</b>
<b>Druh sociální služby</b>	<b>Pečovatelská služba</b>
<b>Forma poskytování</b>	Terénní
<b>Cílová skupina</b>	Uživatelé žijící ve vlastní domácnosti nebo domě s pečovatelskou službou, kteří mají z důvodu věku, zdravotního postižení nebo chronického onemocnění sníženou schopnost obstarat si základní životní potřeby v oblasti péče o svoji osobu a domácnost.
<b>Kapacita</b>	Kapacita je 285 klientů. Počet klientů v sobotu, neděli a ve svátek je 15.
<b>Lokalita</b>	Jičín

<b>Zařízení poskytovatele</b>	<b>Charitní pečovatelská služba</b>
<b>Název poskytovatele</b>	<b>Oblastní charita Jičín</b>
<b>Druh sociální služby</b>	<b>Pečovatelská služba</b>
<b>Forma poskytování</b>	Terénní
<b>Cílová skupina</b>	Dospělé osoby se zdravotním postižením od 18 let věku a senioři starší 64 let. Služba je poskytována občanům těch obcí na území Jičínska, které na službu finančně přispívají. Ostatním žadatelům je služba poskytována po individuální dohodě a za předpokladu, že se na ní bude daná obec finančně podílet.
<b>Kapacita</b>	Kapacita služby je 105 uživatelů.
<b>Lokalita</b>	Jičín

<b>Zařízení poskytovatele</b>	<b>Sociální rehabilitace APROPO</b>
<b>Název poskytovatele</b>	<b>Apropo Jičín, o.p.s.</b>
<b>Druh sociální služby</b>	<b>Sociální rehabilitace</b>
<b>Forma poskytování</b>	Ambulantní, terénní, pobytová
<b>Cílová skupina</b>	Cílovou skupinou jsou dospělí od 18 do 55 let s mentálním, tělesným, kombinovaným postižením, kteří na základě své svobodné vůle chtějí pracovat sami na sobě a chtějí změnit svůj život tak, aby byli samostatnější a soběstačnější. Služba je poskytována klientům zejména z okresu Jičín. V případě, že je zájemce o službu z jiného území, službu poskytujeme pouze v případě a po dobu, kdy je volná kapacita. Pobytová forma připravuje klienty na samostatné bydlení.
<b>Kapacita</b>	Okamžitá kapacita služby: <ul style="list-style-type: none"> <li>• 7 klientů v ambulantní službě</li> <li>• 4 klienti v terénní službě</li> </ul> Předpokládaná denní kapacita služby: <ul style="list-style-type: none"> <li>• 12 klientů v ambulantní službě</li> <li>• 4 klienti v terénní službě</li> </ul> Kapacita pobytové formy služby: <ul style="list-style-type: none"> <li>• 3 lůžka</li> </ul>
<b>Lokalita</b>	Jičín, ORP Jičín



<b>Zařízení poskytovatele</b>	<b>Sociální rehabilitace – středisko Jičín</b>
<b>Název poskytovatele</b>	<b>Péče o duševní zdraví, z.s.</b>
<b>Druh sociální služby</b>	<b>Sociální rehabilitace</b>
<b>Forma poskytování</b>	Ambulantní, terénní
<b>Cílová skupina</b>	Lidé s chronickým duševním onemocněním nad 18 let věku žijící v daném okrese. Služba je určena především lidem s vážným duševním onemocněním nebo projevy duševního onemocnění nad 18 let, kteří žijí v okrese Jičín a kterým jejich nemoc vážně zasahuje do jejich fungování v běžném životě a sociálních vztazích. A nejsou schopni sami s podporou svého okolí svoji situaci řešit a potřebují podporu profesionální službou. A služba jim tuto efektivní podporu může nabídnout. Službu poskytujeme také lidem v podezření rozvoje takové nemoci.
<b>Kapacita</b>	Okamžitá kapacita služby je 30 klientů bez ohledu na formu poskytování.
<b>Lokalita</b>	Jičín, okres Jičín

### **Nová Paka a ORP Nová Paka**

<b>Zařízení poskytovatele</b>	<b>Život bez bariér, z.ú. Nová Paka, Denní stacionář</b>
<b>Název poskytovatele</b>	<b>Život bez bariér, z.ú.</b>
<b>Druh sociální služby</b>	<b>Denní stacionář</b>
<b>Forma poskytování</b>	Ambulantní
<b>Cílová skupina</b>	Služba je poskytována lidem od 15 let a s neomezenou horní hranicí věku s: <ul style="list-style-type: none"> <li>• mentálním postižením</li> <li>• tělesným postižením</li> <li>• kombinovaným postižením</li> </ul>
<b>Kapacita</b>	Kapacita služby je 21 klientů na den.
<b>Lokalita</b>	Nová Paka, ORP Nová Paka

<b>Zařízení poskytovatele</b>	<b>Život bez bariér, z.ú. Nová Paka, Odborné sociální poradenství</b>
<b>Název poskytovatele</b>	<b>Život bez bariér, z.ú.</b>
<b>Druh sociální služby</b>	<b>Odborné sociální poradenství</b>
<b>Forma poskytování</b>	Ambulantní, terénní
<b>Cílová skupina</b>	Cílovou skupinou jsou osoby s chronickým duševním onemocněním, osoby s kombinovaným postižením, osoby s mentálním postižením, osoby s tělesným postižením, osoby v krizi (osoby pečující o osobu blízkou) a senioři. Cílovou skupinou jsou zájemci 15–80 let, nebo starší senioři nad 80 let s bydlištěm v Královéhradeckém nebo Libereckém kraji.
<b>Kapacita</b>	Denní kapacita služby je 10 klientů na den – forma poskytování služby ambulantní ve dnech pondělí a čtvrtek, 5 klientů na den – forma poskytování terénní ve středu.
<b>Lokalita</b>	Nová Paka, ORP Nová Paka

<b>Zařízení poskytovatele</b>	<b>Poradenství pro život s postižením</b>
<b>Název poskytovatele</b>	<b>Apropo Jičín, o.p.s.</b>
<b>Druh sociální služby</b>	<b>Odborné sociální poradenství</b>
<b>Forma poskytování</b>	Ambulantní, terénní
<b>Cílová skupina</b>	Osoby se zdravotním postižením, jejich rodiny a pečující osoby. Jedná se o osoby, které se ocitly především v důsledku zdravotního postižení svého nebo osoby blízké v tíživé sociální situaci. Služba je poskytována osobám od 15 let věku z Jičínska, resp. Královéhradeckého kraje. <ul style="list-style-type: none"> <li>● Osoby s mentálním postižením</li> <li>● Osoby s tělesným postižením</li> <li>● Osoby s kombinovaným postižením</li> <li>● Osoby s chronickým duševním onemocněním</li> <li>● Osoby v krizi – osoby dotčené situací osoby s postižením – rodiče, rodiny, pečující osoby apod.</li> </ul>
<b>Kapacita</b>	Okamžitá maximální kapacita je 1 klient (klientem se rozumí osoba, jeho rodina nebo okruh blízkých osob, řešících společnou záležitost). Průměrná délka konzultace 1 hod, délka konzultace se pohybuje dle potřeby v rozmezí 30 min až 2 hod. Týdenní kapacita služby, resp. počet možných intervencí je 26.
<b>Lokalita</b>	Jičín, okres Jičín

<b>Zařízení poskytovatele</b>	<b>Sportem proti bariérám, z.s.</b>
<b>Název poskytovatele</b>	<b>Sportem proti bariérám, z.s.</b>
<b>Druh sociální služby</b>	<b>Osobní asistence</b>
<b>Forma poskytování</b>	Terénní
<b>Cílová skupina</b>	Osoby s kombinovaným, s mentálním a tělesným postižením a senioři od 63 let věku. Osoby s mentálním, tělesným a kombinovaným postižením od 3 let věku
<b>Kapacita</b>	Maximální okamžitá kapacita služby je 14 klientů, z toho 7 klientů Novopacko a 7 klientů Hořicko.
<b>Lokalita</b>	ORP Nová Paka

<b>Zařízení poskytovatele</b>	<b>Pečovatelská služba</b>
<b>Název poskytovatele</b>	<b>Ústav sociálních služeb města Nové Paky</b>
<b>Druh sociální služby</b>	<b>Pečovatelská služba</b>
<b>Forma poskytování</b>	Terénní
<b>Cílová skupina</b>	Cílovou skupinou jsou občané mikroregionu Novopacko, kteří mají sníženou soběstačnost z důvodu věku, zdravotního postižení a jejichž situace vyžaduje pomoc jiné osoby. Věková struktura: <ul style="list-style-type: none"> <li>● osoby se zdravotním postižením (od 18–64 let)</li> <li>● mladší senioři (65–80 let)</li> <li>● starší senioři (nad 80 let)</li> </ul>
<b>Kapacita</b>	Kapacita služby je 130 klientů.

<b>Lokalita</b>	Nová Paka, ORP Nová Paka
-----------------	--------------------------

<b>Zařízení poskytovatele</b>	<b>Život bez bariér, z.ú. Nová Paka, Sociální rehabilitace</b>
<b>Název poskytovatele</b>	<b>Život bez bariér, z.ú.</b>
<b>Druh sociální služby</b>	<b>Sociální rehabilitace</b>
<b>Forma poskytování</b>	Ambulantní
<b>Cílová skupina</b>	Cílovou skupinou jsou osoby se zdravotním postižením, které se ocitly v nepříznivé sociální situaci. Jedná se zejména o osoby s chronickým duševním onemocněním, osoby s kombinovaným postižením, osoby s mentálním a tělesným postižením. Věková struktura cílové skupiny: osoby od 16 do 80 let.
<b>Kapacita</b>	Kapacita služby je 20 klientů.
<b>Lokalita</b>	Nová Paka, ORP Nová Paka

<b>Zařízení poskytovatele</b>	<b>Sociální rehabilitace – středisko Jičín</b>
<b>Název poskytovatele</b>	<b>Péče o duševní zdraví, z.s.</b>
<b>Druh sociální služby</b>	<b>Sociální rehabilitace</b>
<b>Forma poskytování</b>	Ambulantní, terénní
<b>Cílová skupina</b>	Lidé s chronickým duševním onemocněním nad 18 let věku žijící v daném okrese. Služba je určena především lidem s vážným duševním onemocněním nebo projevy duševního onemocnění nad 18 let, kteří žijí v okrese Jičín a kterým jejich nemoc vážně zasahuje do jejich fungování v běžném životě a sociálních vztazích. A nejsou schopni sami s podporou svého okolí svoji situaci řešit a potřebují podporu profesionální službou. A služba jim tuto efektivní podporu může nabídnout. Službu poskytujeme také lidem v podezření rozvoje takové nemoci.
<b>Kapacita</b>	Okamžitá kapacita služby je 30 klientů bez ohledu na formu poskytování.
<b>Lokalita</b>	Jičín, okres Jičín

### Hořice a ORP Hořice

<b>Zařízení poskytovatele</b>	<b>Chráněné bydlení</b>
<b>Název poskytovatele</b>	<b>Sociální služby města Jičína</b>
<b>Druh sociální služby</b>	<b>Chráněné bydlení</b>
<b>Forma poskytování</b>	Pobytová
<b>Cílová skupina</b>	Poskytované služby jsou určeny osobám starším 18-ti let. Jedná se o osoby se sníženou soběstačností z důvodu chronického duševního nebo mentálního onemocnění, jejichž situace vyžaduje pomoc nebo podporu jiné fyzické osoby.
<b>Kapacita</b>	Kapacita služby je 12 klientů.
<b>Lokalita</b>	Jičín, okres Jičín

<b>Zařízení poskytovatele</b>	<b>Denní stacionář Klokan, o.p.s.</b>
<b>Název poskytovatele</b>	<b>Denní stacionář Klokan, o.p.s.</b>
<b>Druh sociální služby</b>	<b>Denní stacionář</b>
<b>Forma poskytování</b>	Ambulantní
<b>Cílová skupina</b>	Osoby s mentálním postižením, včetně osob s PAS. Osoby ve věku od 7 let.
<b>Kapacita</b>	Okamžitá kapacita sociální služby 16 uživatelů. Z toho okamžitá kapacita pro denní stacionář 8 uživatelů, z toho max. 4 klienti s vysokou mírou podpory. Vysokou mírou podpory se rozumí plná dopomoc při podávání stravy, zajištění osobní hygieny (výměna inkontinentních pomůcek, pomoc při osobní hygieně), vyžadující více než 30 min. podpory na jeden výše uvedený individuální úkon za jeden den.
<b>Lokalita</b>	Hořice, ORP Hořice

<b>Zařízení poskytovatele</b>	<b>Poradenství pro život s postižením</b>
<b>Název poskytovatele</b>	<b>Apropo Jičín, o.p.s.</b>
<b>Druh sociální služby</b>	<b>Odborné sociální poradenství</b>
<b>Forma poskytování</b>	Ambulantní, terénní
<b>Cílová skupina</b>	Osoby se zdravotním postižením, jejich rodiny a pečující osoby. Jedná se o osoby, které se ocitly především v důsledku zdravotního postižení svého nebo osoby blízké v tíživé sociální situaci. Služba je poskytována osobám od 15 let věku z Jičínska, resp. Královéhradeckého kraje. <ul style="list-style-type: none"> <li>● Osoby s mentálním postižením</li> <li>● Osoby s tělesným postižením</li> <li>● Osoby s kombinovaným postižením</li> <li>● Osoby s chronickým duševním onemocněním</li> <li>● Osoby v krizi – osoby dotčené situací osoby s postižením – rodiče, rodiny, pečující osoby apod.</li> </ul>
<b>Kapacita</b>	Okamžitá maximální kapacita je 1 klient (klientem se rozumí osoba, jeho rodina nebo okruh blízkých osob, řešících společnou záležitost). Průměrná délka konzultace 1 hod, délka konzultace se pohybuje dle potřeby v rozmezí 30 min až 2 hod. Týdenní kapacita služby, resp. počet možných intervencí je 26.
<b>Lokalita</b>	Jičín, okres Jičín

<b>Zařízení poskytovatele</b>	<b>Sportem proti bariérám, z.s.</b>
<b>Název poskytovatele</b>	<b>Sportem proti bariérám, z.s.</b>
<b>Druh sociální služby</b>	<b>Osobní asistence</b>
<b>Forma poskytování</b>	Terénní
<b>Cílová skupina</b>	Osoby s kombinovaným, s mentálním a tělesným postižením a senioři od 63 let věku. Osoby s mentálním, tělesným a kombinovaným postižením od 3 let věku
<b>Kapacita</b>	Maximální okamžitá kapacita služby je 14 klientů, z toho 7 klientů Novopacko a 7 klientů Hořicko.

<b>Lokalita</b>	ORP Hořice
-----------------	------------

<b>Zařízení poskytovatele</b>	<b>Sociální služby města Hořice</b>
<b>Název poskytovatele</b>	<b>Sociální služby města Hořice</b>
<b>Druh sociální služby</b>	<b>Pečovatelská služba</b>
<b>Forma poskytování</b>	Terénní
<b>Cílová skupina</b>	Pečovatelská služba je určena občanům města Hořice a spádových obcí (Dachova, Doubrova, Březovce, Chlum, Svatogothardská Lhota) starších 18 let.
<b>Kapacita</b>	Kapacita služby je 85 klientů.
<b>Lokalita</b>	Hořice, ORP Hořice

<b>Zařízení poskytovatele</b>	<b>Sociální rehabilitace Hořice</b>
<b>Název poskytovatele</b>	<b>Naše Ulita, z.s.</b>
<b>Druh sociální služby</b>	<b>Sociální rehabilitace</b>
<b>Forma poskytování</b>	Ambulantní
<b>Cílová skupina</b>	Služba je poskytována osobám se sníženou schopností zvládat nároky každodenního života z důvodu chronického duševního onemocnění, osobám ohroženým závislostí nebo závislých na látkách měnících vědomí. Služba je poskytována osobám ve věku od 19 do 64 let z Hořic a okolí a s vazbou na území Královéhradeckého kraje.
<b>Kapacita</b>	Kapacity služby je 12 klientů/den.
<b>Lokalita</b>	Hořice, ORP Hořice

<b>Zařízení poskytovatele</b>	<b>Sociální rehabilitace – středisko Jičín</b>
<b>Název poskytovatele</b>	<b>Péče o duševní zdraví, z.s.</b>
<b>Druh sociální služby</b>	<b>Sociální rehabilitace</b>
<b>Forma poskytování</b>	Ambulantní, terénní
<b>Cílová skupina</b>	Lidé s chronickým duševním onemocněním nad 18 let věku žijící v daném okrese. Služba je určena především lidem s vážným duševním onemocněním nebo projevy duševního onemocnění nad 18 let, kteří žijí v okrese Jičín a kterým jejich nemoc vážně zasahuje do jejich fungování v běžném životě a sociálních vztazích. A nejsou schopni sami s podporou svého okolí svoji situaci řešit a potřebují podporu profesionální službou. A služba jim tuto efektivní podporu může nabídnout. Službu poskytujeme také lidem v podezření rozvoje takové nemoci.
<b>Kapacita</b>	Okamžitá kapacita služby je 30 klientů bez ohledu na formu poskytování.
<b>Lokalita</b>	Jičín, okres Jičín

## *Monitorování procesu transformace*

<b>Oblasti</b>	<b>Způsob monitorování</b>	<b>Výstup</b>
<b><i>Oblast zlepšení situace klientů</i></b>	Naplňování osobních cílů klientů	Vyhodnocené IP
	Zajištění optimální míry podpory dle individuálních potřeb klientů	Aktualizované IP – zvýšení samostatnosti klientů
	Zajištění sledování změn v životě klienta (viz. příloha č.2 TP)	Tabulky – Hodnocení změn v životě klienta
	Zajištění dostupnosti návazných služeb	Vyhodnocování počtu klientů navštěvujících návazné služby
	Zkvalitnění života klientů	Klienti využívají veřejné služby, žijí v běžné komunitě, posuny v IP – získávání nových dovedností a schopností klienta
	Zvýšení samostatnosti klientů	Posuny v IP, aktualizované IP a plány péče
	Zjišťování spokojenosti klientů s poskytovanou službou	Aktualizovaný IP, rozhovory s klienty, dotazníkové šetření
<b><i>Oblast řízení celého procesu</i></b>	Pravidelné schůzky TT	Zápisy ze schůzek TT
	Pracovní setkávání TT s pracovníky KÚ Královéhradeckého kraje	Zápisy ze schůzek
	Zpracování každoroční Zprávy o realizaci TP (v souladu s požadavky MPSV)	Vypracovaná Zpráva o realizaci TP
<b><i>Oblast personální</i></b>	Provedení dílčí změny v rámci organizační struktury	Upravená organizační struktura zařízení
<b><i>Oblast ekonomická</i></b>	Zajištění financování nových sociálních služeb	Vypracovaná finanční analýza
<b><i>Jiná oblast</i></b>	Zjišťování spokojenosti a názorů opatrovníků, zákonných zástupců na kvalitu služeb poskytovaných v nových podmínkách	Vyhodnocený dotazník. Názory opatrovníků a zákonných zástupců